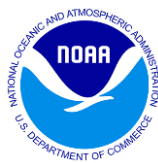


RUTA HACIA LA RESILIENCIA

Guía de herramientas para la adaptación
comunitaria al cambio climático



2021



Esta publicación fue financiada parcialmente a través de fondos asignados al Programa de Manejo de la Zona Costanera por el Departamento de Recursos Naturales y Ambientales y la Administración Nacional Oceánica y Atmosférica (NOAA, por sus siglas en inglés), a través de las aportaciones NA11NOS410162 y NA12NOS4190172.

Contenido

04 Introducción

05 ¿Qué es la adaptación al cambio climático y la resiliencia comunitaria?

06 ¿Por qué y para quién es la Guía?

08 Pasos para fortalecer la resiliencia y la adaptación comunitaria al cambio climático

09 Módulo 1 Una comunidad resiliente está informada

Paso 1. Conocemos cuán resiliente es nuestra comunidad

Paso 2. Conocemos los peligros naturales y efectos del cambio climático que podrían afectar a nuestra comunidad

20 Módulo 2 Una comunidad resiliente está organizada

Paso 3. Identificamos y organizamos los recursos disponibles en nuestra comunidad

Paso 4. Conocemos las poblaciones vulnerables dentro de nuestra comunidad

47 Módulo 3 Una comunidad resiliente es apoyada

Paso 5. Conocemos cuáles organizaciones proveen servicios a nuestra comunidad

55 Módulo 4 Una comunidad resiliente cuenta con acceso a servicios y oportunidades

Paso 6. Preparamos un plan de acción para la adaptación y resiliencia comunitaria

Paso 7. Identificamos y accedemos a recursos para adaptarnos

Introducción

En esta **Guía** encontrarás un conjunto de **herramientas** que hemos desarrollado con el propósito de apoyar y fortalecer a las comunidades para que puedan adaptarse mejor ante las condiciones de un clima cambiante. Estas herramientas te ayudarán a conocer cómo el **cambio climático** puede afectar a tu comunidad. Además, te ayudarán a trabajar junto con tus vecinos/as para fortalecer, adaptar y hacer de tu comunidad una más **resiliente**.

Recientemente, el paso del huracán María por Puerto Rico evidenció la extraordinaria capacidad de las comunidades para organizarse y responder a sus necesidades inmediatas. También demostró la importancia del apoyo y de la colaboración entre las comunidades, municipios, organizaciones sin fines de lucro y otras entidades públicas y privadas, no solo para responder, sino para continuar trabajando hacia la recuperación y el mejoramiento de las comunidades. Estas experiencias han sido fundamentales para el desarrollo de las herramientas aquí presentadas.

En esta Guía reconocemos que no existen acciones para la adaptación al cambio climático que puedan ser aplicadas en todas las comunidades de manera uniforme y exitosa. El éxito dependerá de que se considere el conocimiento local y se provea el apoyo necesario para buscar soluciones en conjunto. Por eso, las herramientas que ofrecemos en esta Guía permitirán que tú y tus vecinos/as puedan organizarse para trabajar de manera colectiva hacia una comunidad más próspera y segura.

¿Qué es el cambio climático y cómo podría afectar a tu comunidad?

El **clima** cambia a través del tiempo. Sin embargo, el cambio climático es una alteración de las condiciones naturales del clima que hace que dichos cambios se aceleren. Esta aceleración es causada por la actividad humana, principalmente por la emisión de **gases** que causan el **efecto de invernadero**.

Algunos de los efectos o señales del cambio climático observados en Puerto Rico incluyen: tormentas y huracanes más fuertes, que traen consigo más lluvia; cambios en los patrones de precipitación (ej. pueden ocurrir aguaceros en los que cae más cantidad de lluvia, pero también puede haber periodos de sequía más largos); olas de calor más fuertes; inundaciones por el aumento en el nivel del mar; y aumento en la temperatura y en la acidez del océano.

Los efectos del cambio climático pueden tener diversos **impactos** en tu comunidad. Estos impactos van a depender de la ubicación de tu comunidad y de los peligros naturales a los que está expuesta. También dependerán de la disponibilidad y condición de su infraestructura, de su acceso a servicios de calidad, y de la condición de salud y socioeconómica de sus residentes, entre otros factores.

Los efectos del cambio climático son distintos si tu comunidad es costera, versus si se encuentra en el interior de Puerto Rico. Por ejemplo, si tu comunidad es costera puede estar expuesta a inundaciones permanentes por el aumento en el nivel del mar. También puede ser más **vulnerable** a ser impactada durante marejadas fuertes, debido al debilitamiento de los arrecifes de coral por la **acidificación del océano**, ya que los arrecifes funcionan como barreras protectoras de las costas.

Otras comunidades podrían experimentar mayores inundaciones debido a que cae más lluvia en menos tiempo y la capacidad de los ríos, las quebradas, los alcantarillados y/o los sumideros no es suficiente para manejar las aguas de escorrentía. Las lluvias intensas también pueden empeorar otros **peligros naturales**, como los deslizamientos de terrenos en las áreas montañosas. Otro efecto es que los periodos de sequía son de mayor duración. Por consiguiente, habría menos agua disponible para las personas, los animales y la agricultura. Ante esta realidad, todas las comunidades debemos estar preparadas para adaptarnos y ser más resilientes a los efectos del cambio climático.

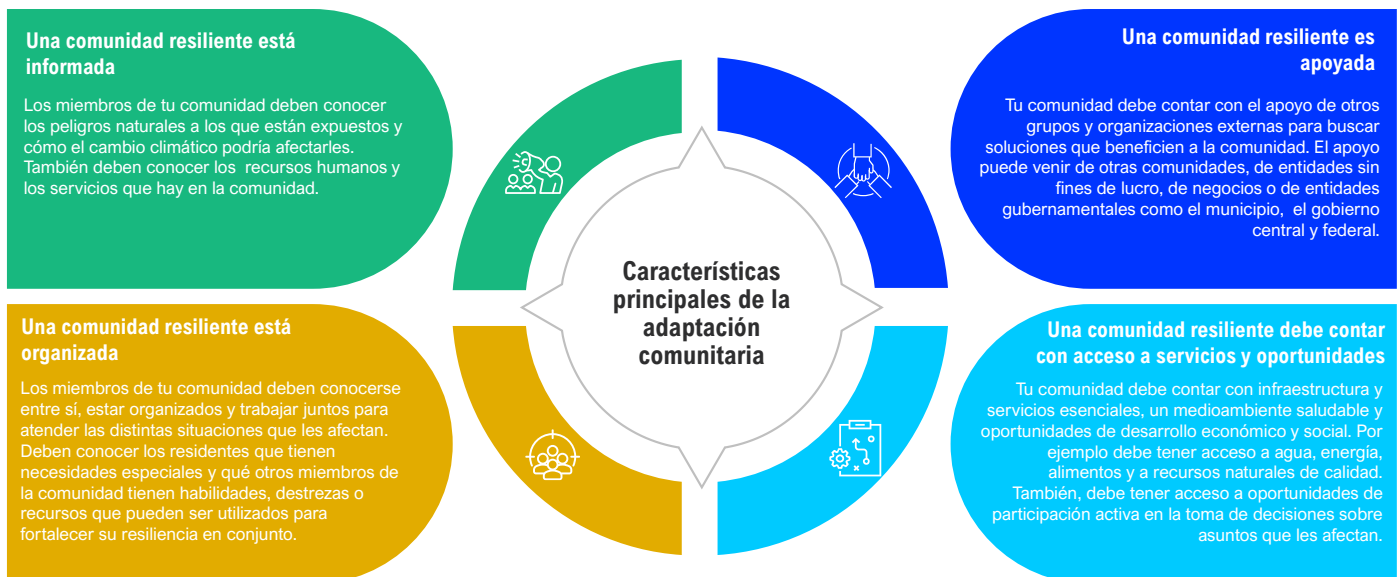
Efectos del cambio climático en Puerto Rico



¿Qué es la adaptación al cambio climático y la resiliencia comunitaria?

Cuando hablamos de la **adaptación de la comunidad a los efectos del cambio climático** nos referimos a las acciones que son generadas en la comunidad para atender las situaciones que surgen de los efectos de un clima cambiante, sean estas positivas o negativas. La adaptación comunitaria “se centra en potenciar la autonomía de la comunidad y adopta el contexto, la cultura, el conocimiento, la capacidad de actuación y las preferencias de las comunidades” (IPCC, 2018).

Recuerda, una comunidad adaptada es más resiliente. La resiliencia comunitaria requiere que la comunidad implemente medidas de adaptación al cambio climático. Estas medidas les permitirán recuperarse de los efectos del cambio climático y de otros impactos, y continuar utilizando los recursos que tienen a su disposición para responder efectivamente a condiciones cambiantes. Para propósitos de esta Guía la comunidad es más resiliente si tiene, al menos, las siguientes cuatro características: si está informada, si está organizada, si es apoyada y si tiene acceso a servicios y a oportunidades.



¿Por qué y para quién es la Guía?

¿Quién preparó esta Guía y por qué?

La Oficina del Programa de Zona Costanera y Cambio Climático (OPZCCC) del Departamento de Recursos Naturales y Ambientales (DRNA) es responsable de administrar el Programa de Manejo de la Zona Costanera de Puerto Rico, que tiene los siguientes cuatro objetivos:

- Guiar el desarrollo público y privado en la zona costanera;
- El manejo activo de los recursos naturales costeros;
- Promover el desarrollo sostenible de las costas, y
- Promover la educación ambiental, la investigación científica y la participación ciudadana como elemento esencial para el manejo de los recursos costeros.

Durante los pasados años la OPZCCC ha facilitado varias iniciativas para promover comunidades más seguras y resilientes. En el año 2015 desarrolló el documento, "Ruta a la resiliencia: Guía de estrategias para la adaptación al cambio climático en Puerto Rico", que contiene estrategias de adaptación a nivel de país, municipio, comunidad y hogar. Tras el paso del huracán María, la OPZCCC identificó la necesidad de continuar apoyando a las comunidades, esta vez mediante la provisión de herramientas que le ayuden a fortalecer la resiliencia desde sus propios espacios y realidades. El desarrollo de las herramientas se llevó a cabo en conjunto con la firma Estudios Técnicos, Inc.

¿Por qué y para quién es la Guía?

¿Cómo se preparó la Guía?

Esta Guía se preparó entre los años 2018-2019 y fue revisada en el año 2021. Para su desarrollo fueron consultados/as representantes de municipios y de organizaciones sin fines de lucro, con el propósito de conocer cuáles fueron sus experiencias trabajando con las comunidades antes y después del paso del huracán María. También fueron consultados/as para conocer cuáles herramientas serían necesarias para formar parte de esta Guía y los métodos más adecuados para proveer la información a las comunidades.

Además, fueron consultados varios contratistas que trabajaron con municipios y con comunidades en el desarrollo de planes de adaptación comunitaria para el DRNA. Esto permitió conocer cuáles fueron sus experiencias durante los procesos de desarrollo de dichos planes y obtener sus recomendaciones para ser incluidas en esta Guía.

En total fueron consultados 11 municipios, 70 organizaciones sin fines de lucro y cuatro contratistas.

¿Quiénes pueden usar esta Guía?

Puedes utilizar esta Guía si eres líder comunitario o un/a residente interesado/a en hacer de tu comunidad una más resiliente, sea una comunidad urbana o rural. También puedes usarla si eres representante de un municipio o de una organización sin fines de lucro que provee servicios a las comunidades.

¿Qué es la comunidad?

Tu **comunidad** puede ser el vecindario, el barrio o sector, la urbanización, el edificio o el complejo de viviendas en el que vives. Puede ser un espacio en el que tu y otras personas comparten el ambiente natural y el construido. Por ejemplo, podrían compartir el acceso a través de la misma carretera, tomar el agua del mismo lugar, usar el mismo centro comunitario o usar los mismos colmados, escuelas o centros de servicios.

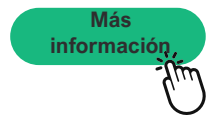
¿Qué puedo encontrar en esta Guía?

La Guía está organizada en cuatro **módulos** divididos en siete pasos. En cada paso hay actividades, ejercicios, ideas y recursos adicionales que te ayudarán a ti y a tus vecino/as a fortalecer la resiliencia comunitaria.

En la mayoría de las actividades verás el siguiente símbolo. Al oprimir sobre el mismo podrás descargar la ficha o tabla que te servirá para completar la actividad.



También verás este símbolo. Al oprimir sobre el mismo, te dirigirás a una página de internet con información adicional importante para la actividad.



Al final de la Guía podrás descargar un **Glosario** que contiene definiciones que ayudarán a entender mejor este documento. También verás una lista de materiales que podrías necesitar para completar las actividades.

La Guía se divide en cuatro módulos

Módulo 1



Una comunidad resiliente está informada

Módulo 2



Una comunidad resiliente está organizada

Módulo 3



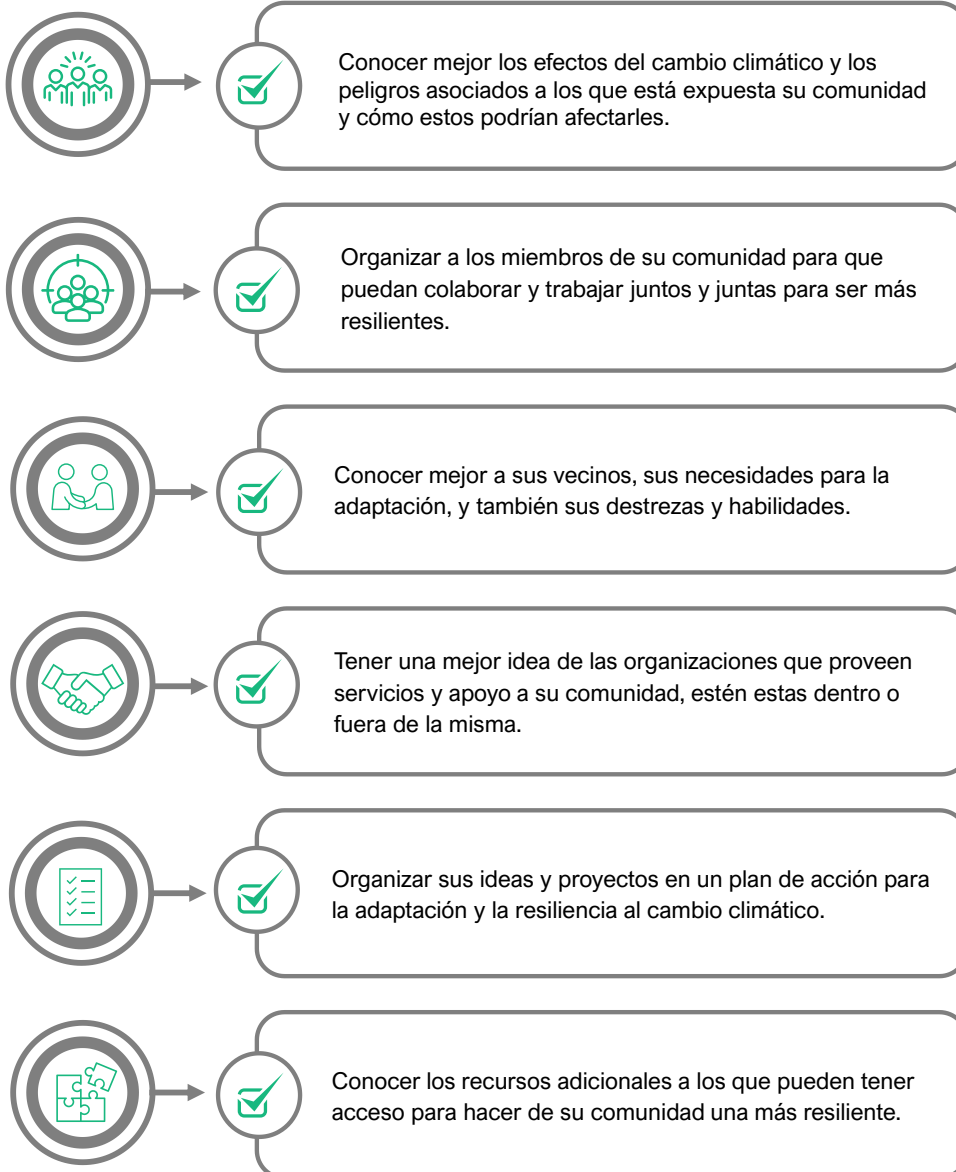
Una comunidad resiliente es apoyada

Módulo 4



Una comunidad resiliente cuenta con acceso a servicios y oportunidades

Al completar esta Guía tú y los miembros de tu comunidad podrán...



Es importante que la implementación de esta Guía se haga de manera colaborativa. Por ejemplo, si en tu comunidad hay una junta de residentes o grupo comunitario organizado, háblales de esta Guía para trabajarla en conjunto. Si no existe algún tipo de organización en tu comunidad, invita a tus vecinos/as y examinen este documento para que identifiquen los pasos que necesitan seguir. Es importante que discutas los resultados con otros miembros de tu comunidad, ya que esto promueve el intercambio de ideas y ayudará a que otras personas se interesen en participar.

RUTA HACIA LA RESILIENCIA

Pasos para fortalecer la adaptación y resiliencia comunitaria al cambio climático

PASO 1
CONOCEMOS CUÁN
RESILIENTE ES
NUESTRA
COMUNIDAD



PASO 2
CONOCEMOS LOS
PELIGROS NATURALES
& EFECTOS DEL CAMBIO
CLIMÁTICO QUE
PODRÍAN AFECTAR A LA
COMUNIDAD

PASO 3
IDENTIFICAMOS &
ORGANIZAMOS LOS
RECURSOS
DISPONIBLES EN LA
COMUNIDAD



PASO 4
CONOCEMOS LAS
POBLACIONES
VULNERABLES DENTRO
DE LA COMUNIDAD



PASO 5
CONOCEMOS CUÁLES
ORGANIZACIONES
PROVEEN SERVICIOS A
NUESTRA COMUNIDAD



PASO 6
PREPARAMOS UN
PLAN DE ACCIÓN PARA
LA ADAPTACIÓN &
RESILIENCIA
COMUNITARIA



PASO 7
PARTICIPAMOS PARA
ACCEDER A LOS RECURSOS
DISPONIBLES PARA LA
ADAPTACIÓN Y RESILIENCIA
COMUNITARIA



Módulo 1
Informada

Módulo 2
Organizada

Módulo 3
Apoyada

Módulo 4
Accede a servicios y oportunidades

MÓDULO 1

UNA COMUNIDAD RESILIENTE ESTÁ INFORMADA



Para ser resilientes su comunidad debe estar informada sobre los peligros naturales a los que están expuestos y cómo el cambio climático podría afectarles. También, deben conocer los recursos humanos y los servicios que hay dentro de su comunidad.

En este módulo podrán completar los siguientes pasos y actividades:

Paso 1. ¿Conocemos cuán resiliente es nuestra comunidad?

Actividad 1.1. Prueba corta para conocer cuán resiliente es nuestra comunidad

Paso 2. ¿Conocemos los peligros naturales y efectos del cambio climático que podrían afectar a nuestra comunidad?

Actividad 2.1. ¿Cómo definimos los límites de nuestra comunidad?

Actividad 2.2. ¿Cuáles son los peligros naturales y efectos del cambio climático que podrían afectar a nuestra comunidad?

Actividad 2.3. ¿Cuáles otras situaciones afectan actualmente a nuestra comunidad?

Paso 1

CONOCEMOS CUÁN
RESILIENTE ES NUESTRA
COMUNIDAD



Actividad 1.1. Prueba corta para conocer
cuán resiliente es nuestra comunidad

Actividad 1.1. Prueba corta para conocer cuán resiliente es nuestra comunidad

Introducción

Como punto de partida, tú y tus vecino/as deben tener una idea sobre el nivel de preparación actual de su comunidad para enfrentar situaciones asociadas con los efectos del cambio climático. Para esto les ofrecemos la siguiente prueba que, además, les va a permitir identificar mejor cuáles aspectos necesitan fortalecer.

Recuerda que puedes descargar la ficha presionando sobre el siguiente enlace.



Actividad 1.1. Prueba corta para conocer cuán resiliente es nuestra comunidad

Recomendamos que cada una de las personas que se encuentran reunidas para implementar esta Guía conteste esta prueba por separado y luego la discutan en conjunto.

Instrucciones: En la columna de puntuación, escribe uno (1) si la respuesta a la pregunta es sí y un cero (0), si la respuesta a la pregunta es no. Suma todas las respuestas y escribe el número en la fila donde dice total.

FICHA 1-1: ¿CONOZCO CUÁN RESILIENTE ES NUESTRA COMUNIDAD?

Instrucciones: En la columna de puntuación, escribe uno (1) si la respuesta a la pregunta es sí y un cero (0), si la respuesta a la pregunta es no. Suma todas las respuestas y escribe el número en la fila donde dice total.

Preguntas	Puntuación
1. ¿Conozco los peligros naturales a los que está expuesta mi comunidad en la actualidad?	
2. ¿Conozco los efectos del cambio climático a los que está expuesta mi comunidad?	
3. En mi comunidad, ¿los/as vecinos/as colaboramos juntos/as para buscar soluciones a los problemas que nos afectan?	
4. ¿Conozco cuáles son los miembros de mi comunidad que pueden ayudar en caso de alguna situación de peligro natural o emergencia ?	
5. En mi comunidad, ¿conocemos cuáles son las personas que necesitan ayuda o que podrían necesitarla para prepararse ante situaciones de emergencias? Como por ejemplo, durante la temporada de huracanes. (ej. adultos mayores, enfermos/as, encamados/as, personas solas jefes/as del hogar con niños/as a su cargo, etc.)	
6. ¿Conozco cuáles son los centros de servicios dentro de mi comunidad? (Ej. centros de resiliencia , refugios, servicios de salud, colmados y farmacias, etc.)	
7. Conozco cuáles son las organizaciones que están fuera de mi comunidad y que proveen servicios o podrían ayudar a mi comunidad?	
8. Mi comunidad, ¿cuenta con un plan de preparación y respuesta a emergencias y lo ha dado a conocer entre sus miembros?	
9. En mi comunidad, ¿se han llevado a cabo actividades de educación o planificación con el propósito de adaptarnos al cambio climático?	
10. Mi comunidad, ¿participa activamente en los procesos gubernamentales que nos afectan?	
Total	

Resultados: Si tu puntuación es de seis (6) o más, tu comunidad está en una buena posición y los próximos pasos te ayudarán a fortalecer su resiliencia. Si tu puntuación es de cinco (5) o menos es importante que tomes acción de inmediato. Los siguientes pasos te ayudarán a que tu comunidad sea más resiliente.

Paso 2

CONOCEMOS LOS
PELIGROS NATURALES &
EFECTOS DEL CAMBIO
CLIMÁTICO QUE PODRÍAN
AFECTAR A NUESTRA
COMUNIDAD

Actividad 2.1. ¿Cómo definimos los límites de nuestra comunidad?

Actividad 2.2. ¿Cuáles son los peligros naturales y efectos del cambio climático que podrían afectar a nuestra comunidad?

Actividad 2.3 ¿Cuáles otras situaciones afectan actualmente a nuestra comunidad?



Introducción

Es importante que identifiques, junto con otras personas de la comunidad, los peligros naturales que les afectan y que podrían ser agravados por los efectos del cambio climático como, por ejemplo, las inundaciones, los deslizamientos o la erosión costera. Con las siguientes actividades, podrán identificar estos peligros naturales. También podrán documentar las situaciones que afectan a su comunidad y que podrían ser alteradas por esta nueva realidad climática.

Esta información les servirá para ir generando un **perfil** de la **vulnerabilidad** de la comunidad. La vulnerabilidad de la comunidad se refiere a las características y circunstancias que la hacen susceptible a los efectos adversos de una situación de peligro.

Para completar este paso, deben llevar a cabo las siguientes actividades:

Actividad 2.1. ¿Cómo definimos los límites de nuestra comunidad? Pasos que les permitirán identificar hasta dónde desean hacer el análisis de identificación de peligros naturales.

Actividad 2.2. ¿Cuáles son los peligros naturales y efectos del cambio climático que podrían afectar a nuestra comunidad? Incluye mapas y una ficha para identificar los efectos y los impactos principales.

Actividad 2.3. ¿Cuáles son las situaciones que en la actualidad preocupan o afectan a nuestra comunidad?



Primero, definimos los límites de nuestra comunidad

Por último, identificamos las situaciones de preocupación que afectan a nuestra comunidad

Luego, identificamos los peligros naturales y los efectos del cambio climático que pueden afectar a nuestra comunidad



Actividad 2.1. ¿Cómo definimos los límites de nuestra comunidad?

Ficha 2-1

Introducción

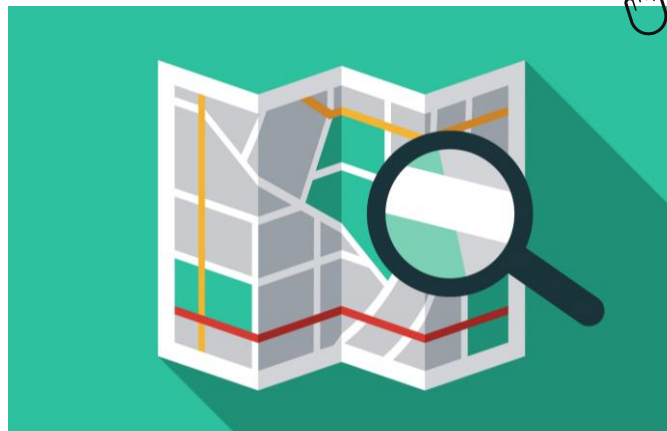
Quizás tengan claro cuáles son los límites físicos de su comunidad. Sin embargo, puede ser que cuando comiencen a planificar y a dialogar con otros/as vecinos/as, se den cuenta de que es necesario considerar otras áreas cercanas que podrían beneficiarse del proceso o que tienen alguna relación con su comunidad. También puede ser que otras personas piensen que la comunidad tiene una forma distinta. Hay muchas razones, y por eso es necesario definir las comunidades caso a caso y temprano en el proceso, para tener claro hasta dónde llegarían las acciones propuestas.

¿Cómo sabemos cuál es el área que debemos considerar? Recuerda, el propósito por el cual están delimitando su comunidad es para llevar a cabo los pasos y las actividades incluidas en esta Guía, que les permitirán organizarse y desarrollar acciones en conjunto para ser más resilientes. Por tanto, deben seleccionar un área que puedan manejar.

En esta actividad se incluyen varias preguntas que les ayudarán a definir la comunidad. Una manera muy útil para delimitarla es utilizando un mapa. Google Maps es una herramienta bastante conocida, gratuita y fácil de usar. En esta actividad encontrarán varios pasos que los ayudarán a usar Google Maps para que puedan tener una mapa con la comunidad delimitada. Para esto necesitarían una computadora con internet.

Si no tienen acceso a una computadora o a un celular con internet, es probable que en la comunidad haya una biblioteca electrónica desde donde puedan trabajarla. También pueden comunicarse con la Oficina de Planificación o de Iniciativas Comunitarias y Base de Fe de su municipio. Explíquense el deseo de la comunidad de trabajar esta Guía y solicítenle ayuda para imprimir el mapa.

Instrucciones: A continuación, se presentan varias preguntas que les guiarán en el proceso de definir la comunidad.



FICHA 2-1: PREGUNTAS QUE LES AYUDARÁN A DEFINIR LOS LÍMITES DE SU COMUNIDAD PARA IMPLEMENTAR ESTA GUÍA

- ✓ Nuestra comunidad, ¿es un área bastante definida? Por ejemplo, urbanización, condominio, complejo de vivienda, barrio o sector rural.
- ✓ Para fines de implementar esta Guía, ¿sería necesario o recomendable incorporar a otras comunidades, áreas aledañas o negocios, escuelas, calles, entre otros?
- ✓ Hasta donde conocemos, ¿la mayoría de las personas en nuestra comunidad son jóvenes, personas de edad avanzada, parejas con niños/as, o la población de nuestra comunidad es bastante mixta? Recuerden que, por ejemplo, las personas de edad avanzada tienen necesidades distintas a los/as niños/as e infantes.
- ✓ ¿Dónde se encuentran los lugares más importantes de nuestra comunidad? Por ejemplo, los lugares importantes para los miembros de la comunidad pueden ser el centro comunitario, el parque, la iglesia, el colmado, la farmacia, la entrada de acceso a la comunidad o algún lugar de reunión que sea importante.
- ✓ ¿Hay barreras geográficas (ríos, montañas, playas, embalses, bosques, etc.) que limiten o separen algunas áreas de la comunidad? Nota: en la medida que sea posible se recomienda utilizar calles o barreras geográficas como límite de la comunidad.

Actividad 2.2. ¿Cuáles son los peligros naturales y efectos del cambio climático que podrían afectar a nuestra comunidad?

Introducción

En ocasiones es complicado determinar cuáles son los peligros naturales y los efectos del cambio climático que están afectando o pudieran afectar a su comunidad, debido a que no hay información específica a nivel comunitario. Recuerden que estamos ante una situación cambiante y los científicos están continuamente estudiando el tema para poder proveer soluciones.

Sin embargo, hay algunos mapas que les pueden ayudar a identificar si su comunidad se ubica en una zona de peligro y si han observado cambios relacionados.

Instrucciones: Hemos preparado un mapa para ayudarles a que tengan una idea más clara de los efectos del cambio climático o peligros que afectan a su comunidad en la actualidad o en el futuro.

Cuando hablamos de futuro podríamos pensar en los próximos 30 años. ¿Por qué 30 años? Pensemos en los miembros de la comunidad que están formando hogares y pudieran comprar una vivienda.

Este es el tiempo que podrían tardar en pagar una hipoteca y ¡queremos que estén seguros! Pero al pensar en el futuro, ustedes pueden seleccionar hasta cuándo quieren llegar en su proceso de planificación comunitaria.


El mapa que ven abajo tiene información sobre: la ubicación de la mayoría de las comunidades en Puerto Rico, las áreas que actualmente son susceptibles a inundaciones por río o por mar, las áreas que tienen el potencial de ser inundadas por el aumento en el nivel del mar de tres pies y las áreas que pueden ser afectadas por la erosión costera en los próximos 30 años. Esta es la mejor información que existe actualmente y les permite tomar medidas de precaución en las áreas que podrían ser más impactadas.

Si tienen acceso a una computadora con internet pueden acceder al mapa que se muestra abajo, presionando sobre el siguiente símbolo.

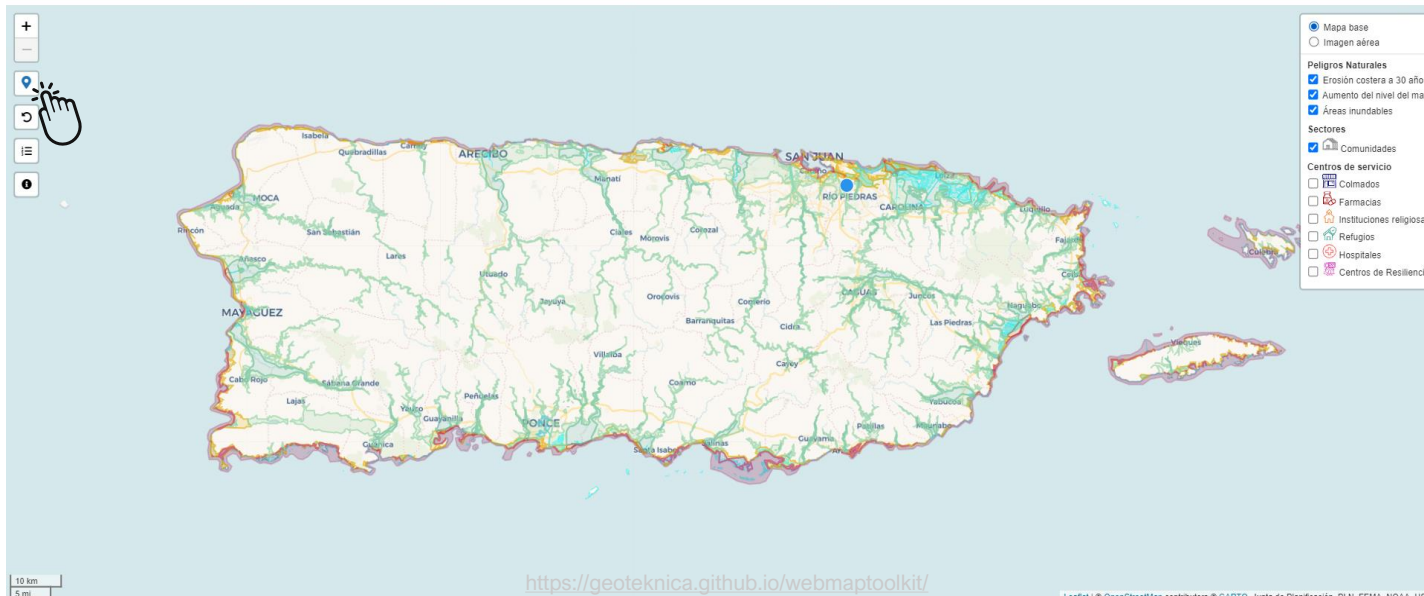
VER MAPA



HERRAMIENTA PARA CONOCER LOS PELIGROS NATURALES QUE PODRÍAN AFECTAR A TU COMUNIDAD

Esta herramienta te permite identificar tu ubicación y te muestra algunos peligros naturales a los que estás expuesto/a, así como los centros de servicio cercanos, tales como centros de resiliencia, farmacias, colmados, refugios y hospitales. Asegúrate de que habilitas la función de ubicación presionando sobre el siguiente símbolo. 

Dicha función te mostrará dónde estás ubicado/a en relación a las áreas de peligro y a los lugares donde puedes obtener distintos servicios para ti y tu comunidad.



Actividad 2.2. ¿Cuáles son los peligros naturales y efectos del cambio climático que podrían afectar a nuestra comunidad? (continuación)

La siguiente ficha es útil para identificar los peligros naturales y situaciones que han afectado o que podrían afectar a su comunidad en el futuro.

Pueden escribir los peligros que observaron en el mapa. También pueden completarla a base de las experiencias que han tenido los miembros de la comunidad.

Ficha 2-2







FICHA 2.2. ¿CUÁLES SON LOS PELIGROS NATURALES Y EFECTOS DEL CAMBIO CLIMÁTICO QUE PODRÍAN AFECTAR A NUESTRA COMUNIDAD?			
Peligros naturales o situaciones que han afectado a nuestra comunidad o que creemos que podrían afectarnos en el futuro	¿Este evento puede afectar a nuestra comunidad? (Marque con una X)		
	Han afectado en el pasado	Podría afectar en el futuro	No sabemos/no estamos seguros(as)
Inundaciones por el desbordamiento de ríos o quebradas y otros cuerpos de agua (no incluye inundaciones por el mar)			
Inundaciones causadas por la marejada ciclónica o el oleaje fuerte			
Inundaciones por el aumento en el nivel del mar			
Deslizamientos de terrenos cuando llueve			
Erosión en la costa			
Vientos fuertes por tormentas y huracanes			
Calor muy fuerte			
Sequía			
Puede escribir si hay otros			







Recuerden: Esta actividad les permite tener una idea de las situaciones que podrían afectar a su comunidad. Es importante que discutan los resultados con otros miembros de su comunidad. Las siguientes preguntas le podrían ayudar a guiar la discusión y refinar la información.

¿Hay algún peligro natural o situación que nos preocupa más en la comunidad? ¿Cuál? ¿Por qué?

¿Hay algún área o sector de nuestra comunidad que nos preocupa más? ¿Cuál? ¿Por qué?

Recursos adicionales

-  La [Oficina del Programa de Zona Costanera y Cambios Climáticos](#), junto con el [Consejo de Cambios Climáticos de Puerto Rico](#), ha desarrollado una hoja informativa que le permite conocer más sobre los efectos del cambio climático que pueden afectar a Puerto Rico. Oprima [aquí](#) para ver la hoja informativa.
-  La [Oficina del Programa de Zona Costanera y Cambios Climáticos](#) también llevó a cabo una encuesta para conocer lo que piensan los puertorriqueños sobre el cambio climático, incluyendo situaciones que les preocupan, efectos que han sentido, entre otra información que le puede ayudar a desarrollar esta actividad. Oprima [aquí](#) para ver los resultados de la encuesta.
-  Un informe muy útil que les ayudará a conocer más sobre el cambio climático, sus efectos en Puerto Rico y la necesidad de planificar y adaptarnos con urgencia, es el Cuarto Informe Nacional del Clima. Oprima [aquí](#) para ver el resumen del informe en español. Oprima [aquí](#) para ver el informe en inglés, con gráficas, fotos e imágenes que le ayudarán a entender y comunicar mejor el tema a los demás miembros de la comunidad.
-  Agencias estatales y federales, al igual que otras entidades ha preparado mapas detallados sobre varios peligros naturales. Puede utilizar la siguiente tabla como guía si desea obtener información adicional.

SI DESEA CONOCER SI SU COMUNIDAD ACTUALMENTE...	...OPRIMA AQUÍ	
Se inunda por el desbordamiento de ríos, quebradas, lagunas	Mapa Niveles de Inundación Base Recomendados, Junta de Planificación	INUNDACIÓN 
Se inunda por la marejada ciclónica o por el efecto del oleaje durante huracanes o tormentas	Mapa Niveles de Inundación Base Recomendados, Junta de Planificación	MAREJADA 
Se encuentra ubicada en un área que es altamente susceptible a deslizamientos	Mapa de susceptibilidad a deslizamientos de tierra, USGS	DESIZAMIENTOS 
SI DESEA CONOCER SI SU COMUNIDAD PUDIESE...	...OPRIMA AQUÍ	
Experimentar erosión costera en los próximos 30 años	Mapa Niveles de Inundación Base Recomendados, Junta de Planificación	EROSIÓN 
Experimentar inundaciones por el aumento en el nivel del mar combinado con la marejada ciclónica	Visualizador de vulnerabilidad costera para Puerto Rico (Puerto Rico Coastal Vulnerability Viewer)	COSTAS & ALZA NIVEL MAR 
Experimentar inundaciones por el aumento en el nivel del mar en los próximos 30 años	NOAA Sea Level Rise Viewer, CARICOOS	ALZA NIVEL MAR 

Actividad 2.3. ¿Cuáles otras situaciones afectan actualmente a nuestra comunidad?

Los efectos del cambio climático que han identificado en la actividad anterior podrían agravar algunas situaciones que afectan actualmente a su comunidad. Es importante poder identificar cuáles son esas situaciones para reducir o evitar daños mayores a las personas y a las estructuras, así como para reducir los impactos sociales, económicos y ambientales que pueden causar en la comunidad.

Instrucciones: Utilicen la siguiente ficha para marcar las situaciones que afectan actualmente o que han afectado a su comunidad en el pasado. (Para esto podrían considerar los pasados 10 años.)



FICHA 2.3. ¿CUÁLES SON LAS SITUACIONES QUE EN LA ACTUALIDAD PREOCUPAN O AFECTAN A NUESTRA COMUNIDAD?			
Marque las situaciones que han afectado o que están afectando a su comunidad	Marque con una X		
	Estuvo asociada al paso del huracán María	Ocurría antes del huracán María	Ocurre después del huracán María
Interrupciones frecuentes del servicio de electricidad			
Interrupciones frecuentes del servicio de agua			
Carreteras y caminos de acceso a la comunidad obstruidos o muy deteriorados			
Interrupciones en la disponibilidad de alimentos			
Inundaciones por desagües o sumideros tapados			
Aumento en las aguas estancadas			
Aumento en las plagas como mosquitos			
Deslizamientos			
Erosión costera			
Estructuras en mal estado			
Puede escribir si hay otros...			

Recuerden: Es importante que discuta los resultados de este ejercicio con otros miembros de su comunidad. Las siguientes preguntas le podrían ayudar a guiar la discusión.

- ¿Hay alguna de las situaciones antes identificadas que ustedes entienden que podrían cambiar para mejor o peor durante los próximos 10 años? ¿Cuáles serían estas situaciones?

- ¿Por qué ustedes entienden que estas situaciones podrían cambiar para mejor o peor?

- ¿Saben si se ha hecho algo para atender o resolver esas situaciones que fueron identificadas en la tabla anterior? ¿Alguien sabe qué ha pasado?

Han finalizado este módulo...

En este momento tú y los miembros de tu comunidad deben tener una idea más clara sobre los peligros naturales y efectos del cambio climático a los que están expuestos y cómo podrían afectarles.

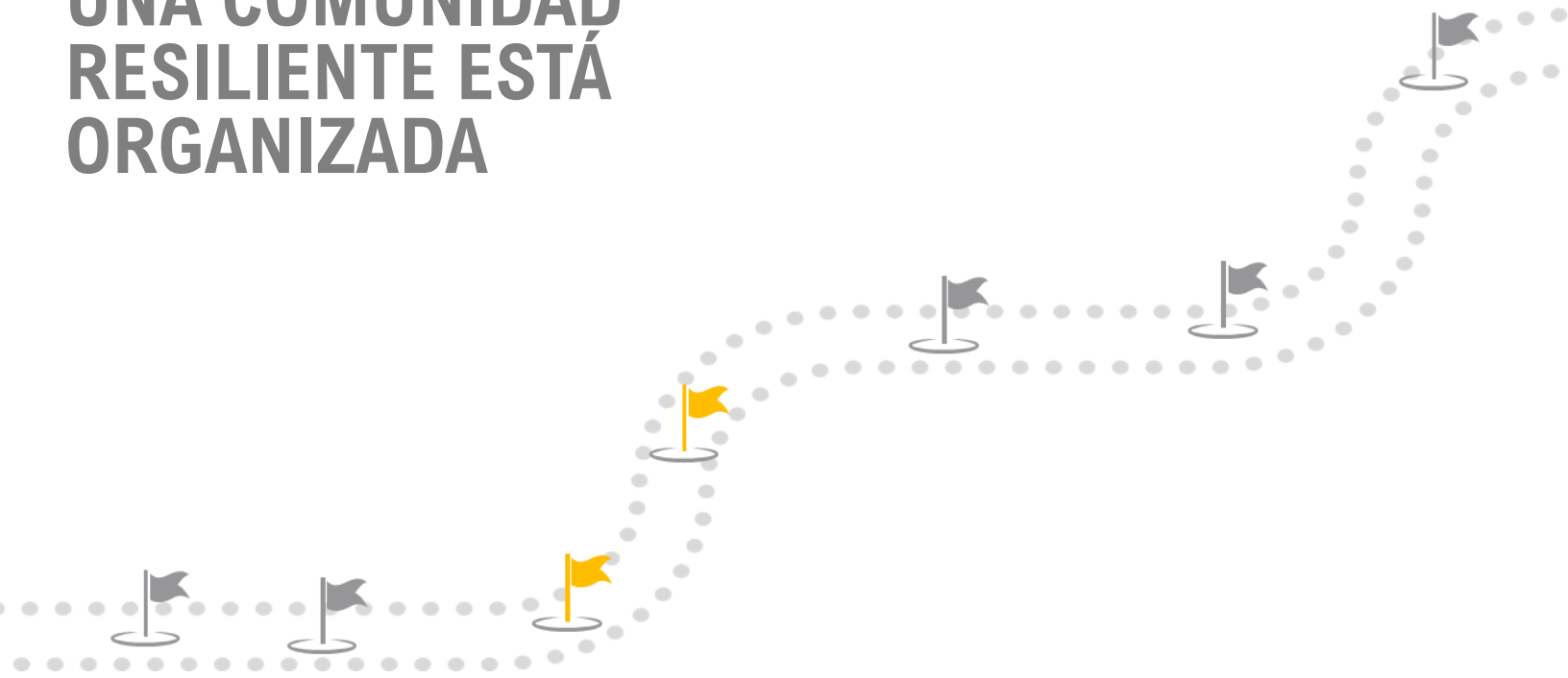
Les sugerimos que reflexionen haciéndose las siguientes preguntas:

- ✓ Si nos organizamos mejor como comunidad, ¿podríamos hacer algo juntos/as para buscar soluciones a estas situaciones que hemos identificado?
- ✓ ¿Cómo imaginamos nuestra comunidad en el futuro?



MÓDULO 2

UNA COMUNIDAD RESILIENTE ESTÁ ORGANIZADA



Para ser resiliente su comunidad debe estar organizada. Sus miembros deben conocerse entre sí y trabajar juntos/as para atender las distintas situaciones que les afectan. También, deben conocer a los residentes que tienen necesidades especiales y a otros miembros de la comunidad que tienen habilidades, destrezas o recursos que pueden ser utilizados para fortalecer su resiliencia en conjunto.

En este módulo podrán completar los siguientes pasos y actividades:

Paso 3. Identificamos y organizamos los recursos disponibles en nuestra comunidad

Actividad 3.1. Ideas para establecer y fortalecer los lazos de colaboración entre los miembros de nuestra comunidad

Actividad 3.2. ¿Cómo podemos hacer un registro de voluntarios y de recursos comunitarios?

Actividad 3.3. ¿Cómo podemos identificar los lugares donde se proveen servicios dentro de la comunidad?

Paso 4. Conocemos las poblaciones vulnerables dentro de nuestra comunidad

Actividad 4.1. ¿Cómo hacer un censo de personas con necesidades especiales dentro de nuestra comunidad?

Paso 3

IDENTIFICAMOS Y ORGANIZAMOS LOS RECURSOS DISPONIBLES EN NUESTRA COMUNIDAD

Actividad 3.1. Ideas para establecer y fortalecer los lazos de colaboración entre los miembros de la comunidad

Actividad 3.2. ¿Cómo podemos hacer un registro de voluntarios y de recursos comunitarios?

Actividad 3.3 ¿Cómo podemos identificar los lugares donde se proveen servicios dentro de nuestra comunidad?



La organización comunitaria como herramienta para la adaptación al cambio climático

Las comunidades organizadas y unidas están mejor preparadas para manejar los efectos del cambio climático y, también, para aprovechar las **oportunidades** que se les presenten. Esto es de particular importancia en el momento histórico que se encuentra Puerto Rico, ya que las comunidades mejor preparadas estarán en mejor posición para participar activamente en los procesos de reconstrucción y acceder a recursos y fuentes de fondos que les ayudarán a ser más resilientes.

Es probable que su comunidad tenga algún líder o junta comunitaria. De ser así, las siguientes actividades les podrían ayudar a que otros miembros de la comunidad se sumen a este esfuerzo. Si no existe algún tipo de organización en su comunidad, es importante iniciar el diálogo y la colaboración en su vecindario y crear un grupo de trabajo para la adaptación.

Recuerden que la colaboración provee la oportunidad de aprender unos/as de otros/as, de compartir información, de identificar vecinos con distintas destrezas, habilidades y equipos o maquinaria que pueden ser útiles en algún momento y, también, permite identificar mejor los recursos que hacen falta. En situaciones de emergencias, si su comunidad está organizada podrán ayudarse, orientarse y cuidarse mejor.

Para ayudarles a fortalecer la organización y colaboración dentro de su comunidad, hemos incluido las siguientes actividades:

- Actividad 3.1. Ideas para establecer y estrechar lazos de colaboración entre los miembros de nuestra comunidad
- Actividad 3.2. ¿Cómo podemos hacer un inventario de recursos humanos, equipos y materiales que hay en nuestra comunidad?
- Actividad 3.3. ¿Cómo podemos identificar los lugares donde se proveen servicios dentro de nuestra comunidad?





Actividad 3.1. Ideas para establecer y fortalecer los lazos de colaboración con los miembros de nuestra comunidad

¿Sabías que la confianza y los lazos de colaboración efectivos entre los miembros de su comunidad se deben crear y fortalecer antes de que ocurra cualquier otro evento o emergencia? Por tanto, es importante trabajar con esto de inmediato. Las actividades y eventos en su comunidad son muy importantes para que los vecinos se conozcan y compartan ideas e inquietudes.

Aquí les incluimos varias ideas que surgieron de las experiencias de los representantes de los municipios y de las organizaciones sin fines de lucro, al trabajar junto con las comunidades en la respuesta al huracán María.

¡Esperamos que les sean de utilidad!

- ✓ Asegúrense que conocen a sus vecinos/as más cercanos/as. Hablen con ellos/as. En la medida que sea posible intercambien sus números de teléfono, conozcan si viven solos/as o si tienen alguna necesidad especial (por ejemplo, si tienen alguna condición de salud o si tienen otras personas bajo su cuidado). Háganle saber cuan importante es que otros/as sepan esta información. Tras el paso del huracán María, muchas personas que trabajaron en la fase de respuesta encontraron adultos mayores viviendo solos/as, algunos/as con muchas necesidades. Se espera que la población de adultos mayores continúe aumentando en Puerto Rico. Esta es una población muy vulnerable ante los efectos del cambio climático. Animen a otros miembros de su comunidad a conocer a sus vecinos/as inmediatos. ¡Así se crea una red de apoyo!
- ✓ Organicen reuniones/juntas en su comunidad para conocerse mejor e ir creando el camino para trabajar en conjunto e identificar cómo cada uno/a puede apoyar. ¿Qué funciona en Puerto Rico? Sabemos que la comida siempre es una buena excusa para compartir. Tras el paso del huracán María se crearon cocinas comunitarias y en algunas comunidades los/las vecinos/as han decidido continuar reuniéndose ocasionalmente para compartir desayunos o alimentos. Esta es una buena idea para compartir. Pregúntese, ¿qué tipo de personas viven en mi comunidad? De los que conocemos o hemos visto, ¿la mayoría son padres solos/as con niños/as, adultos mayores, o jóvenes adultos/as con o sin niños/as? Esto le puede dar una idea para planificar una actividad comunitaria que sea atractiva para sus miembros. Recuerde pedirles a los/las participantes que lleven platos, vasos o utensilios reusables para evitar generar basura.
- ✓ Consideren crear un grupo o chat utilizando las redes sociales. Es importante tener reglas para regular el contenido de las conversaciones, ya que muchas personas tienden a obviar los mensajes si reciben demasiados o si el contenido no está relacionado con el propósito para el cual fue creado el grupo o chat. Hay grupos comunitarios que incluyen en el chat a algún enlace del gobierno municipal. En algunos municipios esto fue muy efectivo tras el paso del huracán María porque ayudó a crear una cadena de comunicación que permitió canalizar la ayuda inmediata a las comunidades. Por ejemplo, los/las líderes comunitarios/as identificaban las necesidades dentro de su comunidad y lo comunicaban al personal del municipio que estaba ubicado en el centro de operaciones de emergencias.

Actividad 3.2. ¿Cómo podemos hacer un inventario de recursos humanos, equipos y materiales que hay en nuestra comunidad?

Dentro de las comunidades hay muchas personas con distintas destrezas y habilidades. Todas las destrezas y habilidades pueden ser útiles para ayudar en el fortalecimiento de la comunidad. No piensen solo en situaciones de emergencia, piensen también en los recursos que pueden ayudar en las actividades para crear lazos comunitarios, como costureros/as, artistas, cocineros/as. En fin, en las comunidades hay una infinidad de recursos que pueden ser de utilidad y es bueno saber quiénes son y dónde están.

Esta actividad consiste en dos ejercicios que les ayudarán a identificar los recursos en la comunidad, a organizarlos y a mantener un registro actualizado de estos. Reúna a los miembros de su comunidad e invítelos a trabajar juntos/as en un inventario de **activos comunitarios**.

- Ejercicio 1. Identifiquemos los recursos y materiales que hay en la comunidad
- Ejercicio 2. Organicemos los residentes voluntarios y otros recursos disponibles dentro de la comunidad

Luego, es importante compartir el registro de los recursos con otros miembros de la comunidad y mantenerlo actualizado.

Ejercicio 1. Identifiquemos los recursos humanos, equipos y materiales que hay dentro de nuestra comunidad

El siguiente ejercicio le permitirá hacer lo que se conoce como un “inventario de activos comunitarios”. A continuación, encontrarán instrucciones para preparar el lugar de reunión y cómo conducir el ejercicio para obtener y organizar la información que provean los/las participantes.

1 Preparan el lugar de reunión

Si el lugar de reunión tiene una pizarra o un espacio donde puedan escribir y que todas las personas lo vean, escriban las siguientes preguntas y repartan los lápices y los papeles recortados (o *index cards* o *sticky notes* si tiene). Recuerden que pueden pedirles a los participantes que lleven lápiz o bolígrafo a la reunión. Así no tendrán toda la responsabilidad de proveer los materiales.

Las preguntas que van a escribir son las siguientes:

1. Menciona tres eventos/situaciones recientes que tuvieron resultados positivos en la comunidad.
2. ¿Qué fue lo que ocurrió?
3. ¿Por qué fue positivo? ¿Qué hizo que estas experiencias fueran exitosas o positivas para la comunidad?
4. ¿Para quién o para qué fue positivo?
5. ¿Quién o qué entidad dentro de la comunidad ayudó?
6. ¿Cómo ayudó?
7. ¿Quién o qué entidad fuera de la comunidad ayudó?
8. ¿Cómo ayudó?

2 Lleven a cabo el ejercicio

Luego de haber escrito las preguntas, inviten a los miembros de su comunidad a pensar en tres eventos o situaciones recientes que han ocurrido en su comunidad, los cuales hayan tenido experiencias o resultados positivos (pueden incluir el huracán María). Pidan a los participantes que mencionen los eventos en voz alta y escríbanlos bajo la pregunta 1, asegurando que todos vean las respuestas. Pueden dar alrededor de 10-20 minutos para la discusión y selección de los eventos, aunque esto dependerá de la cantidad de personas que estén participando. Luego, pregunte si los presentes están de acuerdo con la selección de estos tres eventos para continuar con el ejercicio. En la medida que puedan, organicen los eventos en orden cronológico, comenzando por el que ocurrió más reciente y luego otros que ocurrieron antes. Vayan leyendo las preguntas y brinden un tiempo razonable para que los/las participantes puedan contestarlas e ir pegando las respuestas bajo cada una de las preguntas.

3 Organicen la información

Luego, organicen la información en la siguiente ficha (Ficha 3-2a). Si no tienen una pizarra, pueden hacer un ejercicio de discusión utilizando la ficha que se provee en la próxima página y asegúrese que alguien vaya tomando notas de las respuestas. También pueden grabar la discusión, para asegurar que capturan toda la información provista por los/las presentes. Siempre asegúrense de pedir la autorización de los participantes antes de grabar. Vayan haciendo las preguntas y discutiéndolas una a una.



FICHA 3-2A. IDENTIFIQUEMOS LOS RECURSOS HUMANOS, EQUIPOS Y MATERIALES QUE HAY DENTRO DE NUESTRA COMUNIDAD

Pregunta 1	Pregunta 2	Pregunta 3	Pregunta 4	Pregunta 5	Pregunta 6	Pregunta 7	Pregunta 8
<p>Tres eventos/situaciones recientes que tuvieron resultados positivos en la comunidad</p> <p><i>(Escriba los eventos en orden cronológico, comenzando por el más reciente)</i></p>	<p>¿Qué fue lo que ocurrió?</p> <p><i>(Piense en situaciones positivas o negativas que tuvieron resultados o experiencias positivas en la comunidad)</i></p>	<p>¿Por qué fue positivo?</p> <p><i>(Escriba todas las razones que indiquen los miembros de la comunidad)</i></p>	<p>¿Para quién o para qué fue positivo?</p> <p><i>(Escriba todas las personas, lugares, estructuras o recursos naturales para los que esto fue positivo)</i></p>	<p>¿Quién dentro de la comunidad ayudó?</p> <p><i>(Incluya a personas, instituciones dentro de la comunidad que pueden incluir iglesias, escuelas, negocios, organizaciones sin fines de lucro, entre otras)</i></p>	<p>¿Cómo ayudó?</p>	<p>¿Quién o qué entidad fuera de la comunidad ayudó?</p> <p><i>(Incluya a personas, otras comunidades, el municipio, agencias federales y estatales, iglesias, escuelas, negocios, organizaciones sin fines de lucro de Puerto Rico y de otros países, universidades, etc.)</i></p>	<p>¿Cómo ayudó?</p>
<p>1. Ejemplo (ficticio): Aviso tormenta tropical Flor</p>	<p>Los vecinos limpiaron el camino de entrada a la calle B</p>	<p>Aseguraron que el alcantarillado no se tapara y causara inundaciones que podían impedir el paso. Los vecinos organizaron una brigada de limpieza.</p>	<ul style="list-style-type: none"> • Los vecinos de la calle B • El parque 	<ul style="list-style-type: none"> • Laura • La iglesia • Pablo • El garaje Tito 	<ul style="list-style-type: none"> • Prestó la sierra • Preparó el almuerzo • Organizó la brigada • Donó la gasolina 	<ul style="list-style-type: none"> • El profesor Flores 	<ul style="list-style-type: none"> • Dio una charla sobre la importancia de los recursos costeros y protección de las inundaciones
2.							
3.							





IDEA: IDENTIFIQUEMOS EL APOYO EXTERNO

Es posible que otras personas y entidades que se encuentran fuera de su comunidad hayan provisto ayuda durante los eventos identificados en el ejercicio anterior. Estos son recursos de apoyo importantes para fortalecer la resiliencia de la comunidad y es conveniente contar con un inventario de los mismos.

Pueden aprovechar este ejercicio y discutir estas dos preguntas que le servirán para completar el Paso 5 (Módulo 3), mediante el cual se busca identificar a las organizaciones que se encuentran fuera de su comunidad y que proveen apoyo a la misma. Pueden hacer dichas preguntas en esta reunión o llevar a cabo una reunión adicional para ir sobre las mismas.

Las preguntas son las siguientes. Las mismas corresponden a las columnas 7 y 8 de la Ficha 3-2a.

- ✓ 7. ¿Quién o qué entidad fuera de la comunidad ayudó? (Incluya a personas, otras comunidades, el municipio, agencias federales y estatales, iglesias, escuelas, negocios, organizaciones sin fines de lucro de Puerto Rico y de otros países, universidades, etc.).
- ✓ 8. ¿Cómo ayudó?

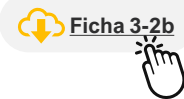
Ejercicio 2. Organicemos a los/as voluntarios/as y otros recursos disponibles dentro de la comunidad

Instrucciones:

Discuta con el grupo y pídale a los participantes que, por el momento, se enfoquen solo en los residentes de la comunidad identificados en el ejercicio anterior (3.2a) y haga las siguientes preguntas:

- ¿Estas personas identificadas, pudieran ayudar en las actividades que se realicen en la comunidad para incrementar la adaptación y resiliencia al cambio climático?
- ¿Podrían ayudar en algún evento o impacto que afecte a la comunidad en el futuro? ¿Podrían ayudar de la misma manera? ¿De alguna otra?

Ahora, organicemos la información para identificar el tipo de recurso que hay dentro de la comunidad y cómo estos pueden ayudar. Recuerde que es importante continuar trabajando en equipo, pues nos aseguramos que se obtiene la mayor cantidad de información posible. Piense en otras personas que viven en su comunidad y que no han sido mencionadas. Puede añadirlas en la siguiente tabla.



FICHA 3-2B. IDENTIFIQUEMOS LOS RECURSOS QUE HAY DENTRO DE NUESTRA COMUNIDAD, DESTREZAS, EQUIPOS & MATERIALES			
Escriba el nombre del miembro de la comunidad que ayudó	Tipo de ayuda prestada		¿Cómo le podemos contactar? (Dirección, teléfono, email, etc.)
	Escriba sus destrezas/habilidades/profesión/peritaje <i>(Ej. cocinero, plomero, electricista, agricultor, artista, costurera, primeros auxilios, maneja computadoras y redes sociales, trabaja en construcción, etc.)</i>	¿Posee el equipo o maquinaria? <i>(Ej., sierra, estufa de gas, máquina de terapia respiratoria, generadores de energía, equipo o maquinaria pesada, kayak, balsa, máquina de hacer hielo, radiotransmisores (walky talkies), entre otros)</i>	
1			
2			
3.			
4			
5...			

Discuta con los/las participantes:

- ¿Hay algún otro miembro de la comunidad que no hayamos mencionado?

- ¿Hay algún miembro de la comunidad que hemos mencionado y que podría no querer estar identificado en la tabla? Indique a los participantes que, si así lo desean, le pueden comunicar esta información en privado.

- ¿Hay algún tipo de destreza o maquinaria que pudiera ser necesario en nuestra comunidad que aún no hayamos identificado?



IDEA: PROMOVAMOS LA INCLUSIÓN

Recuerden que este ejercicio busca crear una actitud positiva y colaborativa entre los miembros de la comunidad. Es importante compartir estos hallazgos con las personas y organizaciones identificadas para validar su disponibilidad, si estos/as no han participado en la reunión. Al comunicarse con estos/as, indíquele que fue identificado/a por sus vecinos/as quienes mencionaron lo importante que fue su ayuda en el evento identificado y lo importante que sería en el futuro.

¡Invítele a participar en reuniones futuras!

Recursos adicionales: ¿Cómo hacer un registro de voluntarios/as en internet?

Es posible que dentro y fuera de su comunidad haya personas interesadas en colaborar en proyectos y actividades para la adaptación al cambio climático, las cuales no fueron identificadas en los ejercicios anteriores. Estas personas podrían complementar los recursos que fueron identificados en el ejercicio anterior.

La siguiente ficha puede ser utilizada como una encuesta para conocer otras personas que podrían estar interesadas.

Si la comunidad no es muy grande y tiene personas que le ayuden, puede distribuir la encuesta por los hogares y negocios, iglesias, o dejar varias copias en un lugar frecuentado dentro de la comunidad para que las personas puedan completarla. También si cree que la mayoría de los miembros de su comunidad tienen acceso a internet, puede crear una encuesta en línea para que los interesados la puedan completar.



ENCUESTA SENCILLA PARA CREAR UN REGISTRO DE VOLUNTARIOS/AS

Introducción: [Escriba el nombre de su comunidad aquí] está buscando voluntarios y voluntarias para el desarrollo de proyectos dirigidos a promover la adaptación y la resiliencia al cambio climático en nuestra comunidad. [Si desean, puede incluir algunos ejemplos de actividades o ideas que deseen hacer, si las han identificado al momento].

Si le interesa formar parte de este esfuerzo, por favor responda las siguientes preguntas. ¡Gracias por su interés de trabajar para el beneficio de nuestra comunidad!

1. ¿De qué manera le gustaría ser voluntario/a? Marque todas las que apliquen.

- Asuntos administrativos
- Recaudación de fondos
- Haciendo censos, encuestas, reuniones con la comunidad
- Proyectos específicos
- Otros, indique: _____

2. ¿Cuánto tiempo tiene disponible para trabajar como voluntario/a?

- Una vez por semana
- Dos a tres veces por semana
- Una vez al mes
- Otra, indique: _____

3. ¿Qué periodo le es más conveniente? Marque todas las que apliquen.

- De lunes a viernes
- Fines de semana
- De día
- De noche

4. ¿Cómo usted entiende que podría aportar?

- Tengo las siguientes destrezas/habilidades/profesión: Indique: _____
- Puedo proveer o prestar la siguiente maquinaria/equipo: Indique: _____

5. ¿Cómo le podemos contactar?

Nombre: _____
Número de teléfono: _____
Dirección: _____
Correo electrónico: _____

¿Tiene algún comentario o sugerencia? _____



IDEA: ¿CÓMO PUEDEN APORTAR LOS VOLUNTARIOS EN ESTA ETAPA?

Recuerden que tal vez su comunidad está comenzando a trabajar con el tema de adaptación al cambio climático y resiliencia, por lo que quizás no tengan proyectos definidos. Sin embargo, podrían necesitar varios/as voluntarios/as para llevar a cabo algunas de las actividades de esta Guía, en especial las que se incluyen a continuación. También, hay algunas ideas de proyectos que ayudan a la adaptación de comunidades costeras, como la siembra de mangles y de otra vegetación, la restauración de dunas de arena y actividades de educación que pueden ser atractivas para la comunidad. Estas permiten incorporar a otras personas que quizás aún no están participando, como los/as niños/as y jóvenes.

Recursos adicionales: ¿Cómo podríamos seleccionar portavoces por áreas de la comunidad?

En ocasiones es complicado llevar la información a todos los miembros de la comunidad. También es difícil conocer a todos/as los/as vecinos/as y movilizarlos/as a participar, o identificar sus necesidades o habilidades. A continuación, les ofrecemos algunas ideas para asignar personas voluntarias para que sean representantes o portavoces de los distintos sectores de la comunidad.

Como hemos indicado, no todas las comunidades son iguales y pudieran requerir organizarse de manera distinta. Esta es otra lección aprendida de la respuesta al huracán María, en la que hubo municipios, sectores y condominios que se organizaron a base de líderes o portavoces por calles o por pisos. Estos portavoces comunicaban las necesidades de sus vecinos/as inmediatos/as a las juntas de residentes o a los representantes del municipio quienes canalizaban la ayuda, en momentos donde las comunicaciones telefónicas y la transportación se encontraban interrumpidas.

A continuación, le proveemos algunas ideas que le pueden ayudar a identificar el número apropiado de representantes o portavoces por sector. Discuta con los demás miembros de su comunidad:

¿En qué tipo de comunidad vivimos?

- Comunidad de un solo edificio o condominio
- Complejo de apartamentos con varias unidades tipo *walk-up*
- Urbanización
- Comunidad de calles pequeñas con casas cerca unas de otras
- Comunidad de casas a lo largo de una carretera principal
- Otro: Indique: _____

Reflexionemos: ¿Cómo podríamos organizarnos mejor para llevar la información? Aquí algunas ideas...

- Si vive en un condominio o comunidad pequeña, podrían ser suficientes uno a dos representantes por calle o por piso.
- En comunidades grandes o las que son dispersas a lo largo de carreteras principales, el reto es mayor y pudiera ser necesario tener una mayor cantidad de representantes para que fluya la información. Lo recomendable sería seleccionar un portavoz por cada 25 casas, por ejemplo.



Actividad 3.3. ¿Cómo podemos identificar los lugares donde se proveen servicios dentro de nuestra comunidad?

Durante la actividad anterior (Ejercicio 1 de la Actividad 3.2) los/las participantes pudieron haber mencionado entidades y organizaciones que están ubicadas dentro de la comunidad, como iglesias, escuelas, organizaciones sin fines de lucro o negocios, que proveyeron algún tipo de ayuda o servicio a la comunidad durante el evento identificado.

Debemos recordar que tras el paso del huracán María, muchas organizaciones sin fines de lucro y negocios modificaron los servicios que comúnmente proveen (por ejemplo, servicios de salud, educativos, ambientales, de ayuda económica y sociales, entre otros) para atender las necesidades inmediatas de la población. Es importante que identifiquemos y conozcamos cuáles son estas organizaciones dentro de la comunidad.

Mediante esta actividad comenzaremos a generar un directorio de entidades dentro de la comunidad que proveen distintos servicios.

Instrucciones: Discuta con los/las participantes:

- ¿De las entidades identificadas anteriormente, ¿cuáles pudieran ayudar en algún evento o situación que afecte a la comunidad en el futuro?
- ¿Podrían ayudar de la misma manera? ¿De alguna otra?

Ahora, organicemos la información que recogimos en la actividad anterior (Ejercicio 1 de la Actividad 3.2) por el tipo de organización o entidad. Recuerde que es importante continuar trabajando en equipo, pues nos aseguramos de que se obtiene la mayor cantidad de información posible. Piensen en otras escuelas, iglesias, negocios y organizaciones sin fines de lucro que están dentro de su comunidad y que no han sido mencionadas.

Utilicen la siguiente ficha para organizar la información de las entidades que fueron mencionadas por los participantes y en el Ejercicio 1 de la Actividad 3.2.



FICHA 3.3 LUGARES DONDE SE PROVEEN SERVICIOS DENTRO DE MI COMUNIDAD

Entidad	Tipo de ayuda		¿Cómo lo podemos contactar?
<i>(Escriba la entidad bajo cada categoría. Añada las categorías que sean necesarias de acuerdo con su comunidad).</i>	<i>Identifique la ayuda que fue provista a la comunidad durante el evento</i>	<i>Servicios que comúnmente ofrece esta entidad en su comunidad (salud, educativos, ambientales, de ayuda económica, de alimentos, ropa, servicios psicológicos y otros servicios sociales)</i>	<i>Escriba teléfono/dirección u otro medio mediante el cual se pueda contactar algún representante de la organización indicada</i>
• Negocios de la comunidad			
• Organizaciones de base comunitaria de la comunidad			
• Iglesias dentro de la comunidad			
• Escuelas dentro de la comunidad			
• Hospital dentro de la comunidad			
• Añada otras entidades que se encuentran dentro de la comunidad			

Discuta con los y las participantes:

- ¿Hay alguna organización importante que provee servicios a nuestra comunidad que no hayamos mencionado?

Recursos adicionales: Mapa para identificar activos y centros de servicios en nuestra comunidad

Este mapa les podría ayudar a identificar los recursos o activos que se encuentran dentro del área que ha delimitado como comunidad. Este es el mismo mapa que presentamos en la Actividad 2.2, pero en esta ocasión nos enfocamos en los aspectos positivos que llamamos **activos comunitarios**, los cuales son beneficiosos para la comunidad.


El mismo contiene un mapa de Puerto Rico con la siguiente información: comunidades y centros de servicios como refugios, algunos de los lugares que han sido preparados como centros de resiliencia, iglesias y otras instituciones religiosas, colmados y farmacias.

Alrededor de cada una de estas instalaciones se ha trazado un círculo de 500 metros. ¿Por qué? Pues porque se estima que entre 300 a 500 metros de un punto a otro es una distancia adecuada para caminar o “distancia caminable”. Primero, asegúrese que ha habilitado la función de ubicación en su celular o computadora.

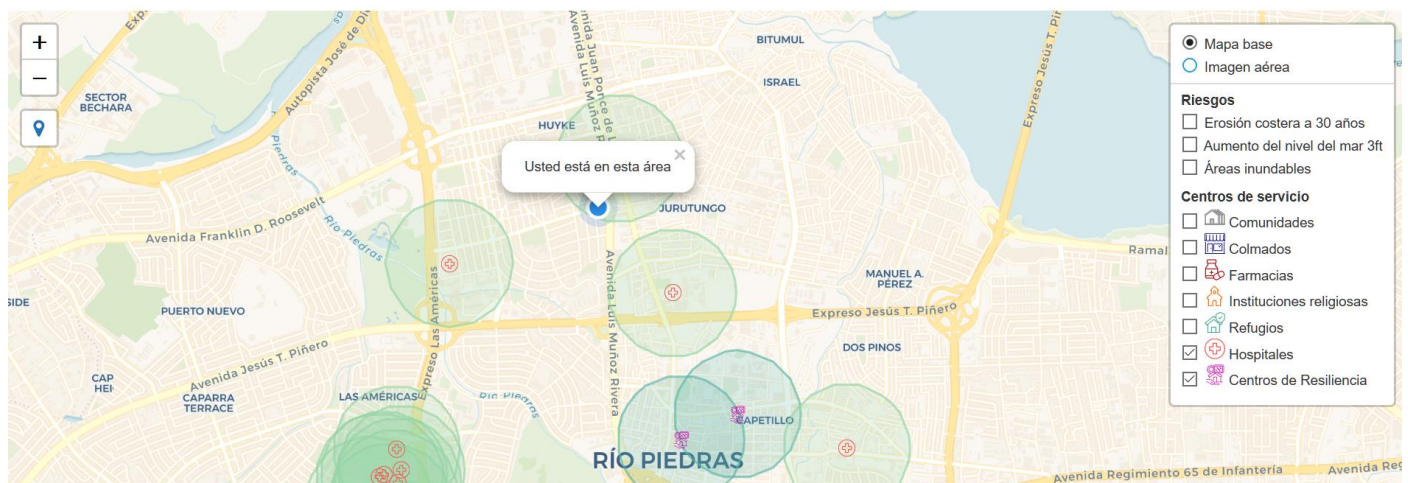
VER MAPA



HERRAMIENTA PARA CONOCER LOS CENTROS DE SERVICIOS QUE PODRÍAN AYUDAR A MI COMUNIDAD

Esta herramienta le permite identificar su ubicación y le muestra algunos activos comunitarios o centros de servicios, tales como centros de resiliencia, farmacias, colmados, iglesias, refugios y hospitales. Asegúrese de que habilita la función de ubicación presionando sobre el siguiente símbolo. 

Dicha función le mostrará dónde usted está ubicado en relación a los lugares donde puede obtener distintos servicios para usted y su comunidad.



- ✓ Cuán apropiada o no es un área para caminar depende de muchos factores como, por ejemplo, la topografía (si es llano o hay riscos o cuevas), si hay ríos u otros cuerpos de agua, presencia o ausencia de aceras y su condición, o de carreteras principales. Estos son algunos de los factores que podrían obstaculizar o ayudar a que una persona se pueda mover adecuadamente, además de su condición física.
- ✓ Aunque reconocemos estas limitaciones, el mapa les es útil para conocer cuán cerca o no se encuentran estos centros de servicio de su comunidad, vivienda, lugar de trabajo o lugar de interés. Esperamos que les sea de utilidad.



IDEA: PROMOVAMOS LA PARTICIPACIÓN DE LA COMUNIDAD

Nuevamente, recuerden que este ejercicio busca crear una actitud positiva y colaborativa entre los miembros de la comunidad y sus aliados. Es importante compartir estos hallazgos con las organizaciones y centros de servicios identificados para validar su disponibilidad, de estos no haber participado en la reunión. Al comunicarse con estos, indíquele que fue identificado por sus vecinos y lo importante que fue su ayuda en el evento identificado.

¡Invítele a participar en reuniones futuras!

Paso 4

CONOCEMOS LAS
POBLACIONES
VULNERABLES EN
NUESTRA COMUNIDAD

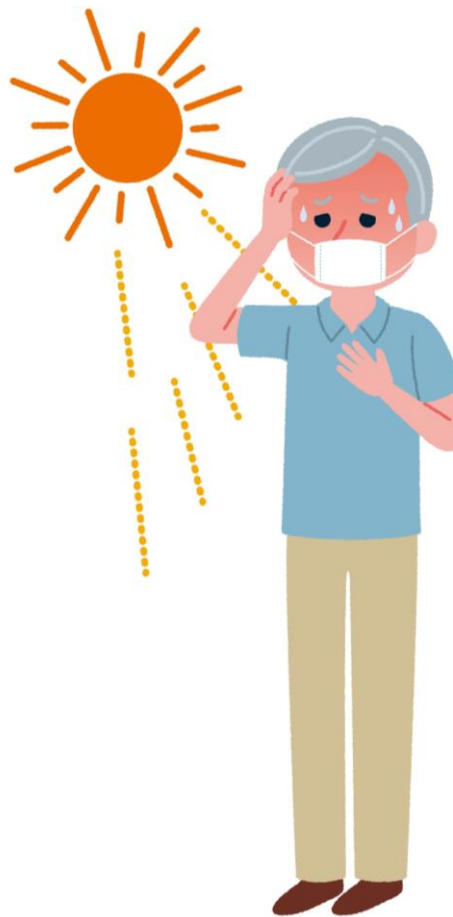


Actividad 4.1. ¿Cómo hacer un censo de personas con necesidades especiales dentro de nuestra comunidad?

El cambio climático y las poblaciones vulnerables

Los efectos del cambio climático, tales como el calor intenso o mayores inundaciones, pueden afectar de manera desproporcionada a los/las residentes de las comunidades que presentan condiciones de salud o económicas difíciles. Estos incluyen, pero no se limitan a personas con problemas de salud como asma, hipertensión o diabetes, problemas de movilidad, personas de edad avanzada que viven solas, abuelos/as cuidando nietos/as, personas sin hogar o mujeres jefas del hogar. Estos son varios ejemplos y en su comunidad pudiera haber personas con condiciones que necesitan ser apoyadas no solo en situaciones de peligro, sino en la preparación a la temporada de huracanes o a otros eventos climáticos. Por tanto, es necesario que conozcamos quiénes viven en nuestra comunidad y cuáles son sus necesidades.

Un perfil comunitario le podría ayudar a conocer a las personas que tienen estas necesidades, por lo que en este paso hacia la resiliencia le incluimos la siguiente actividad para llevar a cabo un **censo** de personas con necesidades especiales dentro de su comunidad.



Actividad 4.1 ¿Cómo hacer un censo de las personas vulnerables dentro de nuestra comunidad?

Para propósitos de esta guía, las **poblaciones vulnerables** son aquellas que tienen características y circunstancias que podrían hacer que tengan dificultades mayores cuando enfrentan situaciones de peligro o emergencia. Estas características o circunstancias pueden ser de salud, sociales o económicas, por ejemplo.

Es importante identificar las poblaciones vulnerables lo más pronto posible, si aún no cuentan con algún tipo de censo o de registro comunitario. Esto les permitirá conocer las necesidades que puedan tener en caso de una emergencia. También, les permitirá desarrollar estrategias de participación y comunicación distintas para promover que estas personas participen en la implementación de esta Guía y desarrollar acciones en conjunto para adaptarse a los efectos del cambio climático. También es posible que hayan fuentes de fondos, programas o recursos específicos para las distintas poblaciones que pueden ser accedidos una vez se identifiquen sus necesidades.

En esta actividad se proveen dos opciones para crear un perfil de las poblaciones vulnerables en su comunidad, dependiendo de la cantidad de voluntarios y del tiempo con el que cuenten. Pueden identificar su ubicación en un mapa de manera general o, si tienen los recursos, pueden hacer un censo, el cual permite recoger información de manera más específica sobre las personas.

Esta actividad consiste de cuatro ejercicios.

- Ejercicio 1. Identificamos las poblaciones vulnerables y los peligros naturales o efectos climáticos que podrían afectarles
- Ejercicio 2. Ubicamos a las poblaciones vulnerables de forma general
- Ejercicio 3. Hacemos un censo de las poblaciones vulnerables, comenzando por las áreas de mayor concentración de estas poblaciones
- Ejercicio 4. Organizamos la información en una base de datos

Ejercicio 1. Identificamos las poblaciones vulnerables y los efectos del cambio climático que podrían afectarles

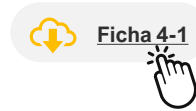
Instrucciones: El primer paso es definir e identificar las poblaciones que ustedes piensan que están en mayor peligro ante los efectos del cambio climático, y a quienes se les haría más difícil tomar medidas para adaptarse. Para esto hemos preparado la siguiente ficha.

Es recomendable trabajar esta ficha en una reunión con otros miembros de su comunidad, ya que juntos/as podrán discutir e identificar mejor las distintas poblaciones.

Sugiera a cada participante que se pregunte:

- ✓ ¿He visto o conozco personas en mi comunidad con las condiciones o situaciones que se presentan en esta tabla?

Luego, marquen todas las que apliquen.



FICHA 4.1- PARA IDENTIFICAR LAS POBLACIONES VULNERABLES EN NUESTRA COMUNIDAD

Personas con condiciones especiales de salud		Personas con condiciones socioeconómicas u otras	
Condición de salud mental	[]	Personas de edad avanzada viviendo solas	[]
Personas con condiciones médicas que limitan su movilidad	[]	Mujeres solas jefas de hogar con niños	[]
Personas encamadas	[]	Hombres solos jefes de hogar con niños	[]
Condiciones asociadas a limitaciones en la visión: ciego total, ciego parcial	[]	Personas sin hogar	[]
Personas sordas o con dificultad para escuchar	[]	Desempleado(as)	[]
Enfermedades respiratorias (ej. asma, pulmonía, bronquitis)	[]	Personas que no hablan/entiendan español	[]
Enfermedades cardiovasculares (ej. angina de pecho, alta presión, cardiomiopatías)	[]	Puede añadir otros factores asociados al las condiciones socioeconómicas:	
Enfermedades renales	[]		
Enfermedades de la piel	[]		
Diabetes (tipo 1)			
Diabetes (tipo 2)			
Embarazadas			
Puede añadir otras condiciones asociadas a la salud:			

Ejercicio 1. Identificar las poblaciones vulnerables y los efectos del cambio climático que podrían afectarles (continuación)

La siguiente ficha les permitirá tener una idea de los peligros naturales y efectos del cambio climático que podrían impactar a estas poblaciones.

Instrucciones: En la siguiente ficha encontrarán una lista de eventos asociados al cambio climático y de las poblaciones vulnerables. Marque con una X las situaciones que podrían afectar a las poblaciones que usted y los demás miembros de su comunidad han identificado en la ficha anterior.

 **Ficha 4-2**



FICHA 4-2 PARA IDENTIFICAR LOS PELIGROS NATURALES Y EFECTOS DEL CAMBIO CLIMÁTICO QUE AFECTAN O PODRÍAN AFECTAR A LAS POBLACIONES VULNERABLES QUE HAN IDENTIFICADO EN SU COMUNIDAD

¿Qué poblaciones vulnerables puede haber en nuestra comunidad?	¿Qué eventos del cambio climático o peligros naturales les pueden afectar?										
	Vientos de tormentas y huracanes más fuertes	Inundaciones por la marejada ciclónica durante tormentas y huracanes	Erosión costera	Inundaciones por el aumento en el nivel del mar	Inundaciones por ríos o quebradas	Inundaciones porque se tapan los desagües	Deslizamientos cuando hay mucha lluvia	Olas de calor o calor intenso que les dificulta hacer sus actividades diarias	Sequía o falta de agua	Otro evento. Indique: _____	Otro evento. Indique: _____
Personas con condiciones especiales de salud...	Condición de salud mental										
	Personas con condiciones médicas que limitan su movilidad										
	Personas encamadas										
	Condiciones asociadas a limitaciones en la visión: ciego total, ciego parcial										
	Personas sordas o con dificultad para escuchar										
	Enfermedades respiratorias (ej. asma, pulmonía, bronquitis)										
	Enfermedades cardiovasculares (ej. angina de pecho, alta presión, cardiomiopatías)										
	Enfermedades renales										
	Enfermedades de la piel										
	Diabetes (tipo 1)										
	Diabetes (tipo 2)										
Embarazadas											
Puede añadir otras condiciones asociadas a la salud:											
Personas con circunstancias socioeconómicas u otras condiciones...	Personas de edad avanzada viviendo solas										
	Mujeres jefas de hogar con niños										
	Hombres jefas de hogar con niños										
	Personas sin hogar										
	Desempleados (as)										
	Personas que no hablan/entiendan español										
	Puede añadir otros factores asociados con las condiciones socioeconómicas:										

Ejercicio 2. Ubicar el lugar aproximado donde se encuentran las poblaciones vulnerables dentro de la comunidad

Instrucciones: Discuta con los participantes e identifiquen las áreas dentro de su comunidad donde se encuentran estas poblaciones vulnerables que podrían ser más afectadas por los efectos del cambio climático, según los resultados de la ficha anterior (4-2).

De acuerdo con lo discutido anteriormente, anote el lugar aproximado de la comunidad donde se encuentran estas poblaciones vulnerables.



Ficha 4-3 Para identificar el lugar aproximado de su comunidad donde se ubican o concentran las poblaciones vulnerables identificadas

Poblaciones vulnerables	Lugar aproximado de su comunidad donde se encuentran o concentran estas poblaciones
Personas con condiciones especiales de salud...	
Condición de salud mental	<i>Ej. Cerca de la cancha, por la calle B, etc.</i>
Personas con condiciones médicas que limitan su movilidad	
Personas encamadas	
Condiciones asociadas a limitaciones en la visión: ciego total, ciego parcial	
Personas sordas o con dificultad para escuchar	
Enfermedades respiratorias (ej. asma, pulmonía, bronquitis)	
Enfermedades cardiovasculares (ej. angina de pecho, alta presión, cardiomiopatías)	
Enfermedades renales	
Enfermedades de la piel	
Diabetes (tipo 1)	
Diabetes (tipo 2)	
Embarazadas	
Puede añadir otras condiciones asociadas a la salud:	
Personas con circunstancias socioeconómicas...	
Personas de edad avanzada viviendo solas	
Mujeres jefas de hogar con niños	
Hombres jefas de hogar con niños	
Personas sin hogar	
Desempleados (as)	
Personas que no entienden/hablan español	
Puede añadir otros factores asociados a las condiciones socioeconómicas: _____	



IDEA: IDENTIFICAR LAS ÁREAS DONDE SE CONCENTRAN LAS POBLACIONES VULNERABLES

En muchas comunidades hay organizaciones como iglesias, escuelas o centros de cuidado de envejecientes, que trabajan con las poblaciones vulnerables. Estas podrían ayudarle a identificar dónde se ubican estas poblaciones. Le exhortamos a que las consulte y las haga partícipes de este esfuerzo.

Por otra parte, la información antes generada podría ser organizada en una base de datos o en un mapa, utilizando Google Maps, como se explicó en la Actividad 2.1. Esto tiene dos beneficios:

- ✓ Si el grupo de personas que está trabajando en la implementación de esta Guía es reducido, y no cuentan con voluntarios/as suficientes que puedan ir casa por casa para implementar el próximo ejercicio (Ejercicio 3), el tener la información identificada en un mapa les permite conocer dónde se concentran las poblaciones vulnerables dentro de la comunidad. Puede imprimir el mapa según se explicó en la Actividad 2.1 e identificarlas con números.
- ✓ Si cuentan con voluntarios/as para hacer el censo casa por casa, el haber identificado las áreas de concentración de estas poblaciones les facilitará organizar a estos/as voluntarios/as. Estos/as pueden comenzar por estas áreas para generar un censo de las poblaciones vulnerables dentro de la comunidad, utilizando la ficha del próximo ejercicio.

Ejercicio 3. ¿Cómo hacer un censo de las poblaciones vulnerables dentro de nuestra comunidad?

Una vez hayan identificado dónde se concentran las poblaciones más vulnerables podrían, con los/as voluntarios/as disponibles, comenzar a llevar a cabo un censo comunitario por dichas áreas. Un censo comunitario le permitiría tener información detallada sobre los/as ocupantes de una vivienda y sus necesidades.

Instrucciones: Utilicen la siguiente ficha para visitar las viviendas ocupadas de su comunidad y crear un censo de poblaciones vulnerables. Le recomendamos tener una reunión tipo adiestramiento con los/as voluntarios/as antes de hacer las visitas a los hogares o lugares donde se encuentran estas poblaciones.

En este adiestramiento, repasen la información de la ficha y asegúrese que la persona que va a administrar el cuestionario (encuestador/a) se familiarice con el mismo y entienda las preguntas. Hábleles de las situaciones que podrían encontrar y provéale algunas recomendaciones de cómo manejarlo. Sus vecinos/as y las entidades que trabajan con estas poblaciones en su comunidad son una fuente de información importante para el desarrollo de este adiestramiento. Enfátice en la importancia del respeto y de mantener la confidencialidad de la información.



FICHA 4-4. PARA RECOGER LA INFORMACIÓN DE LAS POBLACIONES VULNERABLES EN LOS HOGARES DE NUESTRA COMUNIDAD			
Comunidad:		Pueblo:	
Número de casa, apartamento o información que permita identificar la vivienda:			
Nombre del jefe/a del hogar (<i>Nota: un hogar es una vivienda ocupada</i>) (opcional): _____	Información de contacto (<i>opcional</i>): _____	Cantidad de personas que viven en el hogar: _____	
<i>Encuestador/a, pregunte: ¿Podría indicarme si usted o alguna otra persona en el hogar padece de alguna de las siguientes condiciones?</i>			
Encuestador/a, lea las siguientes condiciones y marque con una X	Dueño/a del hogar	Otro miembro del hogar <i>Encuestador/a, pregunte, ¿podría decir cuántos miembros del hogar padecen de esta condición, que no sea el dueño o dueña del hogar?</i>	Necesidades especiales
Condición de salud mental			
Personas con condiciones médicas que limitan su movilidad			
Personas encamadas			
Condiciones asociadas a limitaciones en la visión: ciego total, ciego parcial			
Personas sordas o con dificultad para escuchar			
Enfermedades respiratorias (asma, pulmonía, bronquitis, etc.)			
Enfermedades cardiovasculares (<i>ej. angina de pecho, alta presión, cardiomiopatías</i>)			
Enfermedades renales			
Enfermedades de la piel			
Diabetes (tipo 1)			
Diabetes (tipo 2)			
Embarazadas			
Puede añadir otras condiciones asociadas a la salud:			

FICHA 4-4. FICHA PARA RECOGER LA INFORMACIÓN DE LAS POBLACIONES VULNERABLES EN LOS HOGARES DE SU COMUNIDAD (CONTINUACIÓN)

Encuestador, lea las siguientes condiciones de salud y marque con una X	Dueño/a del hogar	Otro miembro del hogar <i>Encuestador, pregunte, ¿podría decir cuántos miembros del hogar padecen de esta condición, que no sea el dueño o dueña del hogar?</i>	Necesidades especiales
¿Alguno de los/las residentes depende de equipo especial que necesite de la electricidad para operar? <input type="checkbox"/> No <input type="checkbox"/> Sí			
¿Podría brindar más detalle sobre el tipo de equipo que utiliza este miembro del hogar?			
¿Alguno de los/las residentes de esta vivienda depende de medicamentos que necesiten estar en nevera? <input type="checkbox"/> No <input type="checkbox"/> Sí			
¿Podría indicarme si en esta vivienda hay alguna de las siguientes condiciones?			
Persona de 65 años o más viviendo sola			
Persona sola jefa del hogar con niños a su cargo			
Persona sola jefa del hogar con una persona de edad avanzada bajo su cuidado			
Persona sola jefa del hogar con una persona con problemas de salud bajo su cuidado (no persona de edad avanzada)			
Persona sola jefa del hogar se encuentra desempleado(a)			
Tiene infantes menores de dos años a su cargo			
Personas que no entienden/hablan español			
Otros. Indique:			
Comentarios: Comentarios del/la participante Comentarios/observaciones del/la encuestador/a			



IDEA: ¿CÓMO ADMINISTAR EL CUESTIONARIO DE MANERA DIGITAL?

La ficha anterior (4-4) puede ser programada utilizando la herramienta Google Forms que ha sido discutida en el Paso 2. La misma tiene el beneficio que permitiría a los/las voluntarios/as llenar la información utilizando sus celulares o tablets (si tienen). Luego, los datos recogidos son organizados automáticamente por la herramienta.

Recuerden mantener, en la medida que sea posible, la confidencialidad de la información y presentar los datos de manera agregada. Siempre se recomienda contar con el consentimiento de los/las participantes para el uso y divulgación de la información.

Ejercicio 4. ¿Cómo organizamos la información del censo?

Pueden organizar la información recopilada del censo (Ejercicio 3) utilizando la siguiente ficha.

Es importante que sepan que esta información puede ser de utilidad para acceder a fuentes de fondos, solicitar ayudas, manejar situaciones de riesgo o emergencias, entre múltiples otros beneficios.



FICHA 4-5. PARA ORGANIZAR LA INFORMACIÓN DEL CENSO EFECTUADO EN SU COMUNIDAD			
Cantidad <u>total</u> de hogares visitados: _____	Cantidad <u>mínima</u> de personas por hogar: _____		Cantidad <u>máxima</u> de personas por hogar: _____
Condiciones presentadas en los hogares visitados	Cantidad <u>total</u> de <u>dueños/as</u> del hogar con dichas condiciones	Cantidad total de hogares con <u>otros miembros</u> del hogar con dichas condiciones	Cantidad total de ocupantes de las viviendas con dichas condiciones (sin contar el dueño/a del hogar)
Personas con condiciones especiales...			
Condición de salud mental			
Personas con condiciones médicas que limitan su movilidad			
Personas encamadas			
Condiciones asociadas a limitaciones en la visión: ciego total, ciego parcial			
Personas sordas o con dificultad para escuchar			
Enfermedades respiratorias (ej. asma, pulmonía, bronquitis)			
Enfermedades cardiovasculares (ej. angina de pecho, alta presión, cardiomiopatías)			
Enfermedades renales			
Enfermedades de la piel			
Diabetes (tipo 1)			
Diabetes (tipo 2)			
Embarazadas			
Otras: Indique			
Total de residentes que dependen de equipo especial que necesite de la electricidad para operar			
Detalles sobre el tipo de equipo			
Total de residentes que dependen de medicamentos que necesiten estar en nevera			
¿Podría indicar si en esta vivienda hay...?			
Persona de 65 años o más viviendo sola			
Persona sola jefa de hogar con niños a su cargo			
Persona sola jefa del hogar con una persona de edad avanzada bajo su cuidado			
Persona sola jefa del hogar con una persona con problemas de salud bajo su cuidado (no persona de edad avanzada)			
Persona sola jefa del hogar se encuentra desempleado(a)			
Tiene infantes menores de dos años a su cargo			
Personas que no entienden/hablan español			
Otros. Indique:			
Comentarios del encuestador/a:			

Recursos adicionales para personas con necesidades especiales

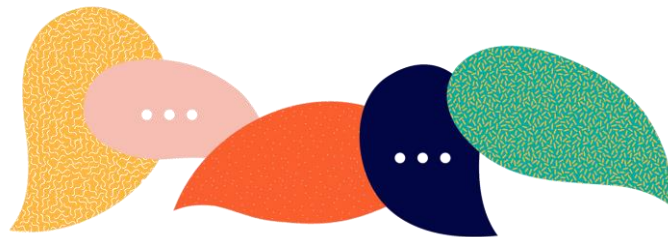
Distintas entidades han preparado manuales para ayudar a las personas con necesidades especiales a prepararse en caso de emergencias o **desastres**. Esta información es importante para apoyar a estas poblaciones dentro de su comunidad. Algunas de estas herramientas o directorios se incluyen a continuación.

La Agencia Federal para el Manejo de Emergencias (conocida como FEMA) y la Cruz Roja Americana prepararon el siguiente manual, "Preparación para casos de desastre para personas con discapacidad y otras necesidades especiales" el cual puede ser accedido en el siguiente enlace:

[MANUAL](#)

El Departamento de Salud de PR, también tiene material educativo con recomendaciones para personas con condiciones de salud o necesidades especiales en su página web.

[MATERIALES](#)



Han finalizado este módulo...

En este momento ustedes deben percibir que se encuentran más organizados/as para colaborar y trabajar juntos/as para ser más resilientes. Conocen mejor a sus vecinos/as, sus destrezas y habilidades y también sus necesidades para la adaptación. Además, tienen una mejor idea de las organizaciones que proveen servicios a su comunidad.

Reflexionemos:

- ✓ ¿Entienden que la comunidad está más organizada que antes para enfrentar situaciones de peligro, emergencias o eventos que afecten su diario vivir, como tormentas y huracanes más fuertes, sequías o inundaciones?
- ✓ ¿Entienden que aún necesitan información adicional para organizarse para enfrentar situaciones de peligro, emergencias o eventos que afecten su diario vivir asociadas al cambio climático?

Recuerden que al finalizar las actividades y ejercicio bajo este módulo (Paso 3 y Paso 4) pueden volver al Paso 1 si creen que es necesario conocer un poco más sobre las situaciones del cambio climático y los peligros asociados que pueden afectar a su comunidad. De esta manera, todos/as estarán conscientes de los asuntos que les afectan ahora y en el futuro, y los recursos con los que cuentan para manejarlos.



MÓDULO 3

UNA COMUNIDAD RESILIENTE ES APOYADA



Para ser resiliente, su comunidad debe contar con el apoyo de otros grupos y organizaciones externas para trabajar en conjunto y buscar soluciones que beneficien a la comunidad. Estas podrían incluir: otras comunidades, entidades sin fines de lucro o entidades gubernamentales como el municipio, el gobierno central y federal.

La siguiente actividad les permitirá trabajar en conjunto para identificar las entidades públicas y privadas externas a la comunidad que proveen servicios y apoyo a sus miembros. De la experiencia del huracán María aprendimos que las alianzas son importantes. Ha sido a través de estas alianzas que no solo se proveyó ayuda para la respuesta, sino que se han obtenido recursos para la recuperación y el mejoramiento de las comunidades.

En este módulo podrán completar los siguientes pasos y actividades:

Paso 5. Conocemos cuáles organizaciones proveen servicios a nuestra comunidad

Actividad 5.1. ¿Cómo identificar las organizaciones que proveen servicios a nuestra comunidad?

Paso 5

CONOCEMOS CUÁLES
ORGANIZACIONES
PROVEEN SERVICIOS
A NUESTRA
COMUNIDAD

Actividad 5.1. ¿Cómo identificar las organizaciones que proveen servicios a nuestra comunidad?



Actividad 5.1. ¿Cómo identificar las organizaciones que proveen servicios a nuestra comunidad?

En la Actividad 3.2 tuvieron la oportunidad de identificar organizaciones públicas y privadas, así como otras personas que residen o se encuentran fuera de su comunidad que les proveyeron apoyo en distintas situaciones.

En esta actividad utilizarán la información recopilada en dicho ejercicio (Ficha 3-2a-columnas 7 y 8) como base para generar un directorio de organizaciones públicas y privadas que proveen apoyo a su comunidad.

Ejercicio 1. Identifiquemos las organizaciones externas que apoyan a nuestra comunidad

Instrucciones: Discutan con el grupo. Enfoquémonos en las entidades o personas fuera de la comunidad que proveyeron ayuda durante los eventos mencionados en la Actividad 3.2 (presentar nuevamente la ficha del ejercicio que contiene los resultados de la discusión grupal).

Hagan las siguientes preguntas a los/as participantes:

- ¿Creen ustedes que estas entidades o personas identificadas pudieran ayudar en alguna actividad de la comunidad o en alguna situación que afecte a la comunidad en el futuro?
- ¿Entienden ustedes que estas personas podrían ayudar de la misma manera?
- ¿Entienden ustedes que estas personas podrían ayudar de alguna otra manera? ¿Cómo?
- ¿Sabemos a qué se dedica comúnmente dicha entidad o persona? ¿Qué servicios proveen?



Instrucciones: Utilicen la siguiente ficha (5.1) para organizar las entidades e individuos que fueron mencionados en la Actividad 3.2 (Ficha 3-2) en las preguntas 7 y 8 (¿Quién o qué entidad fuera de la comunidad ayudó? y ¿Cómo ayudó?)

Esta información les será útil para organizar la información sobre las entidades externas a la comunidad que proveen o que tienen el potencial de proveer servicios a esta. Bajo cada categoría en la siguiente tabla escriba el tipo de ayuda que le proveyeron a su comunidad en los eventos identificados y también los servicios que comúnmente proveen, de acuerdo con lo que conocen de cada entidad o persona.



FICHA 5.1 PARA RECOGER INFORMACIÓN SOBRE LAS ENTIDADES Y PERSONAS QUE APOYAN A NUESTRA COMUNIDAD					
Tipo de entidad o persona	Ayuda provista durante los eventos identificados	Ayuda que puede proveer (Puede incluir la ayuda que podrían ofrecer las otras organizaciones no identificadas en el ejercicio 3.2)	Servicios que provee la entidad o persona	¿Cómo lo podemos contactar?	Notas
Personas Ejemplo ficticio Profesor Pérez	<i>Charla sobre la restauración de dunas de arena</i>	<i>Educación a la comunidad</i>	<i>Profesor universitario</i>	<i>Email: perez@uni.edu</i>	<i>Pedirle a Julia el teléfono</i>
Otras comunidades					
Oficinas dentro de su municipio (Si es posible, detalle las oficinas o dependencias municipales, por ejemplo, servicios a la comunidad, programas federales, obras públicas, etc.).					
Otros municipios					
Agencias del gobierno estatal					
Agencias del gobierno federal					
Organizaciones sin fines de lucro					
Universidades, escuelas o personas fuera de la comunidad, ente otros.					
Iglesias					
Otros (Identifique)					

Discuta con el grupo.

- ¿Hay alguna otra entidad que no hayamos mencionado y creemos que es importante que la tengamos presente para que nos ayude en este proceso?
- ¿Alguna persona en particular que también pudiera apoyar?

Recuerden que puede considerar a otras comunidades, municipios, agencias del gobierno estatal y federal, organizaciones sin fines de lucro y de base comunitaria, universidades, iglesias o personas fuera de la comunidad.

Ejercicio 2. Identifiquemos otras entidades y personas que podrían colaborar con nuestra comunidad

Instrucciones: Discutan con el grupo. Puede que hayan identificado alguna necesidad, pero se les hace difícil identificar alguna organización o recurso que pueda ayudarles a atender la misma.

Por ejemplo, pudiera ser que durante los pasos anteriores identificaron la necesidad de algún taller para el recogido y manejo de agua de lluvia, para el manejo y almacenamiento de alimentos, para la siembra o para atender la erosión costera, pero no saben qué entidad podría ayudarlos. Escriban estas necesidades identificadas en la siguiente ficha, lo que les permitirá documentar y organizar las gestiones realizadas para buscar ayuda.



FICHA 5.2. NECESIDADES DE NUESTRA COMUNIDAD QUE PODRÍAN REQUERIR APOYO EXTERNO

Necesidad identificada	Se identificó recurso para apoyar en esta gestión		Recurso identificado (si alguno)	Persona en la comunidad que le dará seguimiento a identificar el recurso necesario	Notas sobre la gestión realizada
	Sí	No			



IDEA: CONOZCAMOS OTRAS ORGANIZACIONES QUE NOS PODRÍAN APOYAR

Muchas agencias, universidades y organizaciones sin fines de lucro, incluyendo las iglesias, tienen páginas web. Le sugerimos que busque más información sobre las entidades que usted y los miembros de su comunidad entienden que mejor le podrían ayudar. Identifiquen sus servicios. Comuníquense y háganles saber que están trabajando para la adaptación y resiliencia comunitaria. ¡Es importante dar a conocer lo que están haciendo por su comunidad!

Recursos adicionales: organizaciones que podrían apoyar a nuestra comunidad

Los/as representantes de los municipios que fueron consultados/as en el desarrollo de las herramientas incluidas en esta Guía, identificaron la necesidad y la oportunidad de desarrollar colaboraciones con expertos/as en diversos temas para trabajar con las comunidades.

Consejo de Cambios Climáticos de Puerto Rico

[PRCCC](#)



Este es un grupo compuesto por múltiples profesionales, en el que hay representación de agencias federales, estatales, organizaciones sin fines de lucro, la academia y la empresa privada. Sus objetivos son: identificar las comunidades y ecosistemas en mayor peligro ante los riesgos costeros y el cambio climático, utilizando el mejor conocimiento científico disponible; desarrollar estrategias de adaptación; proveer oportunidades de diálogo y de comunicación en los temas de vulnerabilidad costera y adaptación, entre otros. El Consejo cuenta con expertos/as en múltiples disciplinas y genera información y materiales que pueden ser de utilidad para las comunidades costeras de Puerto Rico.

Fundación Comunitaria de Puerto Rico

[FCPR](#)



La Fundación Comunitaria de Puerto Rico apoya en el desarrollo de las comunidades del país. La entidad administra fondos de becas o donativos que pueden ser accedidos por las comunidades. Tras el paso del huracán María por Puerto Rico se ha enfocado en apoyar a las comunidades para que puedan tener acceso a agua potable, energía renovable, vivienda de interés social, desarrollo económico comunitario y educación.

En Puerto Rico hay varias organizaciones que proveen apoyo a las comunidades para fortalecer sus capacidades y ser más resilientes. Luego del huracán María muchas organizaciones ubicadas fuera de Puerto Rico también han colaborado directa o indirectamente con las comunidades. Esta lista solo presenta algunas organizaciones que trabajan con el tema del cambio climático y la resiliencia comunitaria.

El Puente, Enlace Latino de Acción Climática Puerto Rico

[LCAN-PR](#)



El Puente, Enlace Latino de Acción Climática Puerto Rico trabaja con el tema de la justicia ambiental en Puerto Rico. Trabajan con las comunidades y otros grupos y organizaciones interesadas en la educación y concienciación sobre el cambio climático.

Programa Sea Grant

[SEA GRANT PR](#)



Adscrito a la Universidad de Puerto Rico. Trabaja en temas de investigación y educación sobre los recursos costeros y marinos. Apoya, mediante asesoramiento y educación, a las comunidades costeras en temas relacionados al desarrollo costero, peligros costeros, y calidad de agua, entre otros.

SINFINESPR

[REGISTRO](#)



En el enlace podrá acceder a la lista más actualizada de las organizaciones sin fines de lucro en Puerto Rico. Usted puede ver la lista de organizaciones por municipio y por el tipo de servicios que proveen.

Han finalizado este módulo...

En este momento ustedes deben tener una idea más clara de las personas y de las organizaciones que han ayudado a su comunidad y que podrían ayudarles en el proceso de fortalecer su proceso de adaptación y resiliencia al cambio climático. Con esto, ya tiene una idea de los recursos con los que cuentan dentro y fuera de su comunidad para seguir trabajando juntos/as por su bienestar.



MÓDULO 4

UNA COMUNIDAD RESILIENTE CUENTA CON ACCESO A SERVICIOS & OPORTUNIDADES



Una comunidad resiliente debe contar con infraestructura y servicios esenciales, un medioambiente saludable y oportunidades de desarrollo económico y social. Por ejemplo, sus miembros deben tener acceso a agua, energía, alimentos y a recursos naturales de calidad. También, deben poder participar activamente en la toma de decisiones sobre los asuntos que les afectan.

En este módulo podrán completar los siguientes pasos y actividades:

Paso 6. Preparamos un plan de acción para adaptarnos como comunidad

Actividad 6.1. Desarrollamos un plan de acción para la adaptación de nuestra comunidad

Paso 7. Identificamos y accedemos a recursos para adaptarnos

Actividad 7.1. ¿Cómo podemos participar en los procesos gubernamentales que afectan a nuestra comunidad?

Actividad 7.2. Recursos adicionales disponibles para la adaptación comunitaria

Paso 6

PREPARAMOS UN PLAN
DE ACCIÓN PARA
ADAPTARNOS COMO
COMUNIDAD

Actividad 6.1. Desarrollamos un plan de acción para la adaptación de nuestra comunidad



Actividad 6.1. Desarrollamos un plan de acción para la adaptación de nuestra comunidad

Un **plan de acción** es un documento donde se organizan una secuencia de pasos que deben tomarse para alcanzar un fin o propósito de manera exitosa, en este caso sería para alcanzar la adaptación de su comunidad al cambio climático, con el fin de que sea una comunidad resiliente y próspera. En las actividades anteriores usted y los miembros de su comunidad han generado información valiosa que puede ser organizada en este plan y es posible que durante el proceso hayan identificado necesidades que tiene la comunidad para las cuales necesitan buscar soluciones. También es posible que hayan identificado acciones, actividades y hasta oportunidades de negocios que pueden desarrollar para reducir, mitigar o evitar los efectos del cambio climático que les afectan actualmente o en el futuro.

Mediante un plan de acción podrán organizar la información que han ido generando en las actividades anteriores para buscar soluciones en conjunto que les permitan aprovechar las oportunidades de fondos y otros recursos disponibles. Esta actividad se divide en siete ejercicios que se presentan en la siguiente ilustración.

Les invitamos a que lea esta sección con detenimiento y vayan desarrollando el plan paso a paso. Un plan no tiene que ser un documento complejo. En la ficha 6-7 verá que puede ser un documento sencillo o hasta una tabla. ¡Comencemos!



Ejercicio 1. Identificamos que todos los grupos de interés dentro de nuestra comunidad estén representados

Es importante que en los planes de acción para la adaptación estén representados, según le sea posible, todos o la mayoría de los grupos de población que hay en su comunidad. Por ejemplo, los negocios, las iglesias, las escuelas, los líderes o grupos comunitarios, los residentes, el municipio y agencias gubernamentales, entre otros. También puede ser un grupo de residentes de otra nacionalidad o que hablen otro idioma, entre otros. Es probable que en este punto haya diversos grupos que estén participando en el proceso de implementación de esta Guía, pero siempre es importante repasar para ver quién se nos está quedando.

Para esto, le sugerimos que se reúnan y respondan a estas preguntas. Tomen notas de las respuestas.

Recuerden que incluir la mayor cantidad de miembros de la comunidad en etapas tempranas del proceso facilita la implementación del plan y su divulgación, pues las personas aprendemos mientras participamos. También, mientras mayor participación ciudadana haya durante el proceso, mayor será su éxito y mayor continuidad en su implementación, pues los miembros de su comunidad se sentirán dueños del proceso y del producto.

Preguntas para identificar grupos representados

- ¿Quiénes de nuestra comunidad serían los/las más afectados/as por los peligros naturales y efectos del cambio climático? Los resultados del Paso 2 y el Paso 4 les podrían ayudar a contestar esta pregunta.
- ¿Hay alguien que podría verse afectado(a) indirectamente por los peligros naturales y efectos del cambio climático que afectan o afectarían a mi comunidad, que no hayamos incluido?
- ¿Quién está participando actualmente en el proceso o nos ha contactado relacionado a este esfuerzo de adaptación?
- ¿Quién de la comunidad sabemos que querría involucrarse en el proceso y no está participando?
- ¿Sabemos de alguien que podría sentirse disgustado/a si no es consultado/a en este proceso?
- ¿Sabemos de alguien que tiene recursos, talentos, destrezas o trabajo que podría ayudar en este proceso y no lo/la hayamos incluido? Piensen en personas dentro y fuera de la comunidad que podrían ayudar.
- ¿Sabemos de alguien que podría afectar negativa o positivamente el proceso o decisiones que podamos tomar para adaptar la comunidad?
- ¿De quién necesitamos apoyo para implementar las decisiones que necesitemos tomar?

¿Quién se nos está quedando sin participar?



Ejercicio 2. Organizamos la lista de individuos y grupos de interés para la adaptación de nuestra comunidad y los métodos de comunicación preferidos por cada uno

Introducción: En la medida que vayan respondiendo a las preguntas anteriores, pueden ir escribiendo los nombres de las personas u organizaciones en la siguiente ficha bajo cada sector identificado. Pueden añadir todas las categorías que sean necesarias. La ficha les permitirá identificar, además, el método de comunicación y de participación preferido para los distintos grupos o entidades de su comunidad.

Por ejemplo, pudiera haber personas que prefieran recibir e intercambiar información por email, otras participar en reuniones, para otras sería necesario ir a sus hogares. Además, con las medidas de distanciamiento físico requeridas ante el COVID-19, se ha hecho necesario usar otras herramientas de participación, mayormente por internet. Algunas plataformas para reuniones más utilizadas son [Zoom](#) y [Google Meet](#), esta última es gratuita.



Ficha 6-1



FICHA 6-1. PARA ORGANIZAR LOS DIFERENTES GRUPOS DE INTERÉS QUE DEBEN SER INVOLUCRADOS EN EL PLAN DE ACCIÓN PARA LA ADAPTACIÓN DE NUESTRA COMUNIDAD

Nombre del individuo, organización, grupo o entidad	Rol potencial en el plan de acción y la adaptación <i>(ej. apoyo técnico, donante, persona o entidad a ser impactada, etc.)</i>	¿Cómo podríamos contactarle? <i>(ej. email, teléfono, dirección, etc.)</i>	Método preferido de comunicación <i>(radio, emails, periódico regional, visitar su casa, etc.)</i>	Comentario adicional
Municipio <i>Ejemplo ficticio.</i> Planificador del municipio	Ayudar a desarrollar el plan de acción	planificador@plan.com 787-755-5555	Por email, reuniones mensuales	Reunión en una semana
Gobierno central				
Gobierno federal				
Organización sin fines de lucro				
Negocio o comercio				
Academia-universidades				
Iglesias				
Medios de comunicación (periódicos, radio, redes sociales)				
Escuelas				
Residentes de la comunidad que no pertenecen a algún grupo				
Otros colaboradores de la comunidad que no pertenecen a algún grupo				



IDEA: CONVOQUEMOS A TODOS LOS GRUPOS DE INTERÉS A UNA REUNIÓN PARA INICIAR EL DESARROLLO DEL PLAN DE ACCIÓN

Se recomienda llevar a cabo una reunión abierta para divulgar el proceso de desarrollo del plan de acción y buscar colaboradores adicionales. Es importante comunicar a la comunidad la información que ha sido recopilada en los pasos anteriores, darles la oportunidad para que la revisen y hagan recomendaciones, ya que esta servirá de base para el plan de acción. Esto incluye la delimitación de la comunidad, los activos, los recursos internos y externos, entre otros. Es importante comunicar porqué se está desarrollando el plan de acción y repasar nuevamente si hay algún miembro de la comunidad que no está presente y debería estarlo.

Es muy probable que el desarrollo del plan se esté llevando a cabo por un grupo limitado de voluntarios/as. Por lo tanto, es muy importante manejar las expectativas de la comunidad. Es decir, la comunidad pudiera tener muchas necesidades, pero el plan tendría acciones que dependerán, en gran medida, de los recursos disponibles en la comunidad para desarrollarlo e implementarlo.

En esta reunión también es importante identificar la entidad que va a liderar el proceso de planificación, implementación y divulgación del plan. Esto puede ser la junta o consejo de residentes, un individuo, un grupo o comité, u otra organización existente. Lo importante es que las decisiones se tomen en conjunto.

Ejercicio 3. Repasamos y documentamos los peligros naturales y efectos del cambio climático que afectan a nuestra comunidad y su impacto

Vuelvan a examinar la información de los pasos número dos y cuatro de esta Guía (Conozco los peligros naturales y efectos del cambio climático que podrían afectar a mi comunidad e Identifico las poblaciones vulnerables en mi comunidad). Esta información les servirá para completar este ejercicio, pero en este caso de una manera más específica y resumida.

En este momento ustedes deben contar con información útil para este ejercicio. Le recomendamos que completen esta ficha utilizando oraciones sencillas y cortas.



FICHA 6-2. TABLA PARA ORGANIZAR LOS PELIGROS NATURALES Y EFECTOS DEL CAMBIO CLIMÁTICO QUE AFECTAN ACTUAL O POTENCIALMENTE A NUESTRA COMUNIDAD	
1. Peligros naturales y efectos climáticos que afectan a nuestra comunidad	Escriba aquí lo que han observado, documentado o discutido para su comunidad <i>Ejemplo ficticio:</i> <ul style="list-style-type: none"> ▪ Marejada ciclónica y oleaje fuerte ▪ Erosión costera ▪ Aumento en el nivel del mar
2. Describa las poblaciones o estructuras que están siendo afectadas o que podrían ser impactadas por los peligros naturales o efectos climáticos	Escriba aquí lo que han observado, documentado o discutido para su comunidad <i>Ejemplo ficticio:</i> <ul style="list-style-type: none"> ▪ La calle X que lleva a la villa pesquera está en el área de aumento en el nivel del mar y de erosión costera.

Ejercicio 4. Identificamos las metas del plan y lo que deseamos alcanzar como comunidad

Establecer **metas** es importante pues les permite tener claro lo que quieren lograr para su comunidad. Una meta es el fin o el propósito por el cual se trabaja. Es importante que la comunidad manifieste sus aspiraciones, pero también es importante enfocar los trabajos para tomar acción teniendo en cuenta que el fin es la adaptación para fortalecer la resiliencia comunitaria al cambio climático.

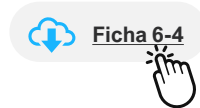
Seleccionar metas no es un proceso complicado. Solo es necesario que se pregunten lo que quieren lograr para la comunidad y si lo que quieren lograr está de acuerdo con los valores de la comunidad. Veamos, los valores de la comunidad son los principios o creencias que no son negociables para la convivencia y el desarrollo de la comunidad. Estos pueden ser: el respeto, la equidad, la justicia, la participación, la tolerancia, entre otros. Tómense un momento para identificar cuáles son los valores que representan a su comunidad. Recuerden, las metas que se desarrollen no pueden ir en contra de los valores de su comunidad. Ahora, escriban las suyas...



FICHA 6-3. TABLA PARA AYUDAR A DESARROLLAR LAS METAS PARA EL PLAN DE ACCIÓN PARA LA ADAPTACIÓN DE LA COMUNIDAD		
Escriban los valores de su comunidad	<ul style="list-style-type: none"> ▪ <i>Ejemplo: respeto, equidad, tolerancia, participación justa y equitativa, solidaridad, protección ambiental, etc.</i> 	
Meta	¿Esta meta está de acuerdo con los valores de mi comunidad?	¿Esta meta permite alcanzar la adaptación del cambio climático?
<ul style="list-style-type: none"> ▪ <i>Ejemplo: "Lograr que los negocios de la comunidad estén seguros"</i> 	Sí	Sí

Ejercicio 5. Identificamos y seleccionamos las acciones para la adaptación que deseamos trabajar

Instrucciones: La información de la Ficha 6-2 les servirá para identificar las acciones de adaptación que serían adecuadas para atender las necesidades identificadas en su comunidad. Es recomendable que documenten y discutan con la comunidad todas las posibles acciones identificadas. Una vez documentadas, es más fácil evaluar cuál o cuáles deben ser consideradas para ser implementadas a base de criterios adicionales que presentamos a continuación.



Las siguientes preguntas les podrían ayudar a identificar y desarrollar las acciones para la adaptación:

- ¿De acuerdo con nuestro conocimiento, qué se necesita para **evitar, reducir o mitigar** cada uno de los peligros naturales o efectos de cambio climático que afecta a nuestra comunidad?
- La acción propuesta, ¿tiene beneficios sociales, ambientales o económicos para la comunidad?
- ¿Hay opciones o alternativas adicionales a lo que se está proponiendo que debamos considerar?

FICHA 6-4. TABLA PARA ORGANIZAR LAS NECESIDADES Y ACCIONES DE ADAPTACIÓN IDENTIFICADAS POR LA COMUNIDAD

Situación identificada	Necesidades identificadas	Acciones posibles
<i>[Escriba aquí lo que han observado, documentado o discutido para su comunidad]</i>		
<i>Ejemplo ficticio: En los mapas se ve que la calle X que lleva a la villa pesquera está en el área de aumento en el nivel del mar y de erosión costera a futuro. Los pescadores de la comunidad dicen que el mar se mete en la carretera cuando hay marejadas fuertes.</i>	<i>Ejemplo de necesidad que podrían ser indicadas por los participantes: (1) Es necesario proteger la carretera</i>	<i>Acciones ficticias que podrían ser provistas por los participantes: (1) Se debe construir un rompeolas para proteger la carretera (2) Mover la villa pesquera de lugar (3) Crear más dunas en la playa y sembrar vegetación</i>



Ejercicio 5. Identificamos y seleccionamos las acciones para la adaptación que deseamos trabajar (continuación)

Luego, es importante seleccionar las acciones que son necesarias y posibles de acuerdo con la realidad de su comunidad y los recursos que puedan tener disponibles. Es importante que en esta etapa haya personas que puedan ayudar a identificar los recursos disponibles. Estas pueden ser, por ejemplo, la persona que trabaja en la oficina de planificación o de programas federales del municipio. También, un representante de alguna organización no gubernamental (ONG) puede apoyar en este ejercicio.

La siguiente ficha (6-5) le servirá para identificar las acciones que pudieran desarrollarse, pensando en los factores que

ayudan, dificultan o impiden su implementación.

Este tipo de discusión ayudara a la comunidad a pensar en los retos o las oportunidades que pudieran enfrentar. Además a identificar los recursos que necesitarían para desarrollar la acción presentada.

En esta discusión ustedes pueden seleccionar los próximos pasos necesarios para la acción, modificarla o descartarla. Para esto les recomendamos que se hagan las siguientes preguntas.

Preguntas para identificar recursos para la adaptación comunitaria

✓ **Dinero** - ¿Tenemos o podemos conseguir el dinero? Pensemos si existen recursos económicos para su desarrollo e implementación. Esto puede incluir dinero recaudado en la comunidad, asignaciones o donativos gubernamentales, propuestas federales o a organizaciones sin fines de lucro, entre otros fondos que puedan estar disponibles.

✓ **Gente** - ¿Tenemos o podemos conseguir quién lo desarrolle? ¿Existe gente que quiera y pueda desarrollarlo? ¿La comunidad cuenta con personas que pueden desarrollar e implementar la acción, ya sea porque tienen las destrezas, el peritaje o la profesión? Estas personas pueden ser residentes o colaboradores de la comunidad.

✓ **Permisos o autorizaciones**- Tenemos que ver si existe una ley, reglamento u ordenanza municipal, por ejemplo, que permita que esta actividad ocurra o, por el contrario, que prohíba o haga muy difícil el desarrollo de esta actividad.

Por ejemplo, hay algunas acciones en las costas que están reglamentadas y requieren permisos de agencias federales y estatales que pudieran tomar más tiempo y requerir estudios que son bastantes costosos. Esto debe considerarse en este punto.

✓ **Apoyo dentro de la comunidad** - ¿Existe interés y deseos de los miembros de la comunidad de desarrollar esta acción? O, por el contrario; ¿sabemos que pudiera haber personas que les preocupe esta acción?

✓ **Apoyo externo** - Se refiere al apoyo gubernamental, o de organizaciones sin fines de lucro, negocios, entre otros. Por ejemplo, pudiera ser que haya agencias o municipios que

tengan el mandato o sean responsables de desarrollar una acción presentada y es necesario considerar si esto pudiese ser un proyecto importante para ellos. Por ejemplo, una agencia o municipio puede tener la responsabilidad de mejorar una carretera que está siendo erosionada, pero al momento esta no es su prioridad. Esto podría requerir entonces que los miembros de la comunidad inviertan tiempo y recursos para convencer a los responsables de tomar decisiones de que consideren esto como prioritario.

Por otra parte, pudiera ser que haya una entidad no gubernamental que pueda apoyar a la comunidad en el desarrollo de la acción identificada.



Ejercicio 5. Identificamos y seleccionamos las acciones para la adaptación que deseamos trabajar (continuación)

Instrucciones:

En la siguiente tabla podrán asignar prioridad a las acciones de adaptación identificadas por la comunidad. Este ejercicio se hace tomando en cuenta la disponibilidad de recursos para la implementación, aunque puede haber muchos otros factores que hagan que una acción sea prioritaria o importante para la comunidad. Pueden añadir las razones para seleccionar dichas acciones en la columna de “comentarios adicionales”. Esto permite documentar cómo se tomaron las decisiones, lo que promueve la transparencia y confianza en el proceso.

Para llevar a cabo el ejercicio de priorización sigan los siguientes pasos:

Paso 1. En la siguiente tabla coloquen un número que va desde cero a tres para identificar cuán fácil o no se le hace a la comunidad conseguir los recursos para el desarrollo de las acciones de adaptación identificadas. Asignen un tres (3) si se le hace Muy fácil conseguir el recurso indicado; un dos (2) si

se le hace Bastante fácil; un uno (1) si se le hace un Poco fácil y cero (0) si es Difícil o No sabe.

Paso 2. Luego, para cada acción sume la puntuación y escriba el resultado en la columna que dice total.

Paso 3. Asigne prioridad a base del total. Es decir, los que tienen el valor más alto tendrían mayor prioridad que los que obtuvieron un total más bajo.

Recuerden que en algunos casos sería necesario buscar más información para tomar una decisión. Este ejercicio permite asignar prioridad con la información y el conocimiento que ustedes tienen al momento. En la medida que vayan desarrollando el plan y trabajando en su implementación, se van clarificando dudas, modificando, fortaleciendo o descartando ideas. Lo importante es que puedan ir documentando y organizando las ideas que tienen para la adaptación de su comunidad al cambio climático.



Ficha 6-5




FICHA 6-5. TABLA PARA DAR PRIORIDAD A LAS ACCIONES DE ADAPTACIÓN IDENTIFICADAS POR LA COMUNIDAD

Acciones identificadas por la comunidad	Paso 1					Paso 2 Total	Paso 3 Asigne prioridad a base del total	Comentario adicional si indicó no sabe
	¿Cuán fácil o no se les hará como comunidad conseguir...?							
	Dinero	Gente	Autorizaciones/permisos	Apoyo de la comunidad	Apoyo externo (gubernamental, de organizaciones sin fines de lucro, negocios, entre otros)			
<i>Ejemplo ficticio: Se debe construir un rompeolas para proteger la carretera</i>	0	1	0	3	1	5	3	<i>No sabemos dónde conseguir fondos y que permisos se necesitan. Preguntar al Departamento de Recursos Naturales y volver a priorizar de acuerdo con lo que digan.</i>
<i>Mover la villa pesquera de lugar</i>	0	2	2	1	2	7	2	
<i>Crear más dunas en la playa y sembrar vegetación</i>	3	3	2	3	3	14	1	

Ejercicio 5. Identificamos y seleccionamos las acciones para la adaptación que deseamos trabajar (continuación)

Durante la discusión se irán identificando recursos para implementar las acciones que se seleccionen como prioritarias.

La siguiente tabla les permitirá identificar las fuentes de fondos, los recursos humanos y otras gestiones que puedan necesitar para el desarrollo e implementación de cada acción.

 Ficha 6-6



FICHA 6-6. TABLA PARA ORGANIZAR LOS RECURSOS NECESARIOS PARA EL DESARROLLO DE LAS ACCIONES DE ADAPTACIÓN IDENTIFICADAS POR LA COMUNIDAD

Acciones prioritarias identificadas por la comunidad	Recursos económicos (¿De dónde va a salir el dinero?)	Recursos humanos (¿Quién lo va a hacer?)	Leyes, reglamentos o permisos	Apoyo de la comunidad	Apoyo gubernamental
<i>Ejemplos ficticios: Crear más dunas en la playa y sembrar vegetación</i>	<i>Hay fondos del Municipio y de una organización sin fines de lucro. Es necesario preparar la propuesta.</i>	<i>Se va a hacer una brigada con los pescadores Club 4H y el municipio</i>	<i>El funcionario del DRNA que estaba en la reunión nos va a orientar sobre los permisos que se podrían necesitar</i>	<i>Los pescadores dijeron que informarían a los residentes que no vinieron a la reunión</i>	<i>El Municipio puede prestar brigadas</i>

Ejercicio 6. Escribamos nuestro plan de acción y demos a conocer el mismo

Es importante organizar las acciones y decisiones principales resultantes del proceso en un Plan de acción.

En este ejercicio se incluyen los componentes básicos de un plan de acción para la adaptación y resiliencia comunitaria. Recuerde que el plan de acción puede ser tan sencillo o complejo como desee la comunidad.

Componentes básicos de un plan de acción para la adaptación comunitaria

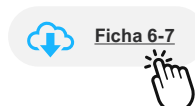
- Metodología-** Esta sección documenta el proceso que se usó para desarrollar el plan de acción y quiénes participaron. Esto es importante para fomentar la transparencia en la comunidad porque permite conocer cómo se llegaron a tomar las decisiones presentadas;
- Identificación de los peligros naturales y efectos climáticos** que afectan a su comunidad y cómo les afectan o afectarían;
- Metas del plan;**
- Acciones seleccionadas** para la adaptación de la comunidad; y
- Actividades y recursos** para su implementación.

Ejercicio 6. Escribimos nuestro plan de acción y damos a conocer el mismo (continuación)

La siguiente ficha les permitirá organizar la información que han generado en los ejercicios anteriores en un solo documento, el cual será su plan de acción.

Es importante que el plan desarrollado esté disponible para que cualquier persona interesada pueda revisarlo. En especial, es importante presentar y discutir el plan con las personas y entidades gubernamentales y no gubernamentales que la comunidad identificó que pueden colaborar o que son los/as responsables de que la acción se lleve a cabo.

Recuerden también que, para que el plan sea efectivo, deben repasarse ocasionalmente las lecciones aprendidas y hacer los ajustes necesarios en cada sección.



FICHA 6-7. MODELO PARA EL PLAN DE ACCIÓN PARA LA COMUNIDAD: [ESCRIBA NOMBRE DE SU COMUNIDAD]

Metodología: ¿Cómo se hizo el plan?	<ul style="list-style-type: none"> ▪ <i>Ejemplo: Tres reuniones comunitarias, con 150 participantes. Desarrollo de una página de Facebook para intercambiar información.</i> ▪ <i>Primera reunión- Propósito: Presentar el grupo de trabajo y el plan de trabajo, conocer quienes interesan participar...</i> ▪ <i>Segunda reunión...</i>
Descripción de los peligros naturales y efectos climáticos que impactan a la comunidad	<ul style="list-style-type: none"> ▪ <i>Marejada ciclónica y oleaje fuerte</i> ▪ <i>Erosión costera</i> ▪ <i>Aumento en el nivel del mar</i>
Poblaciones o estructuras que están siendo afectadas o podrían ser impactadas por los peligros naturales o efectos climáticos	<ul style="list-style-type: none"> ▪ <i>La calle X de la comunidad "Jardín" se inunda por la marejada.</i> ▪ <i>En los mapas se ve que la calle X que lleva a la villa pesquera está en el área de aumento en el nivel del mar y de erosión costera a futuro</i> ▪ <i>Los pescadores de la comunidad dicen que el mar se mete en la carretera cuando hay marejadas fuertes y se cierra el paso a la villa y a los negocios</i>
Metas del plan	<ul style="list-style-type: none"> ▪ <i>Lograr que los negocios de la comunidad estén seguros</i>
Acciones seleccionadas	<ul style="list-style-type: none"> ▪ <i>Crear más dunas en la playa y sembrar vegetación</i>
¿Cómo se van a implementar las acciones?	<ul style="list-style-type: none"> ▪ <i>Recursos económicos: Propuesta de la Fundación X</i> ▪ <i>Recursos humanos:</i> <ul style="list-style-type: none"> ▪ <i>Preparar la propuesta- Pablo- Municipio</i> ▪ <i>Cartas de apoyo- Laura</i> ▪ <i>Permisos necesarios</i> <ul style="list-style-type: none"> ▪ <i>El funcionario del DRNA</i> ▪ <i>Pasos adicionales para lograrlo</i> <ul style="list-style-type: none"> ▪ <i>Coordinar las brigadas- Luisa</i>

Recursos adicionales para el desarrollo de los planes de acción para la adaptación y resiliencia comunitaria

En esta sección podrán encontrar recursos adicionales que han sido preparados por diferentes organizaciones y agencias, los cuales le ayudarán a desarrollar e implementar las acciones para la adaptación que han identificado. Hemos categorizado los recursos bajo las áreas de usos de terrenos, energía, agua, alimentos, centros de resiliencia, fuentes de fondos y energía.



Usos de terrenos: Mi comunidad se inunda, es susceptible al aumento en el nivel del mar o a la erosión costera...

El siguiente documento le ayudará a desarrollar ideas para la adaptación al cambio climático de su comunidad mediante la planificación de usos de terrenos. Oprima [aquí](#) para acceder al documento titulado “Estudio sobre la integración de estrategias para la adaptación y el desarrollo de resiliencia en la planificación de usos de terrenos” que ha sido preparado por la Oficina del Programa de Zona Costanera y Cambio Climático.

En el documento “Ruta hacia la Resiliencia: Guía de Estrategias para la Adaptación al Cambio Climático en Puerto Rico”, también preparado por la Oficina del Programa de Zona Costanera y Cambio Climático encontrará recomendaciones a nivel de País, municipios, comunidades y hogares. Oprima [aquí](#) para ver la Guía.

Existe la oportunidad de adquirir terrenos boscosos para ser manejados por la comunidad. Mediante el programa del Servicio Forestal Federal conocido como el *Community Forest and Open Space Conservation Program*, las comunidades pueden adquirir y conservar áreas de bosques con el fin de proveer acceso público y oportunidades recreativas, proteger los recursos de agua y la vida silvestre, entre otros beneficios. Por ejemplo, en Puerto Rico un grupo comunitario en Mayagüez, conocido como el Proyecto Comunitario Agro Ecoturístico del Barrio Río Hondo, Inc., (Estampas) adquirió cerca de 70 cuerdas de terrenos en conjunto con el municipio

utilizando estos fondos. La solicitud de fondos se publica anualmente en la siguiente página [Oprima [aquí](#)].

Si en su comunidad hay personas que necesitan construir viviendas o mejorarlas para hacerlas más resistentes a desastres naturales como huracanes o inundaciones, es recomendable que examinen la Guía “Manténgase Seguro”, desarrollada por la organización Enterprise. Para obtener la guía oprima [aquí](#). La misma le dará recomendaciones para que su comunidad sea más resiliente a desastres futuros, incluyendo proyectos que le permiten utilizar la naturaleza para reducir las inundaciones a la vez que mejora el paisaje y embellece su comunidad.



Energía: A mi comunidad le interesa desarrollar proyectos de energía solar...

La organización sin fines de lucro Resilient Power Puerto Rico ha desarrollado el Directorio de Energía Renovable, mediante el cual se centraliza información para organizaciones y negocios que interesan desarrollar micro-redes en Puerto Rico. En este directorio puede encontrar entidades que diseñan, instalan, implementan y financian este tipo de proyectos. Oprima [aquí](#) para acceder al Directorio y obtener más información.

Le recomendamos que también se mantenga atento a las convocatorias que se encuentran en la página web de la Fundación Comunitaria de Puerto Rico ya que “el acceso equitativo y sostenible a energía” es uno de sus enfoques estratégicos. Oprima [aquí](#) para acceder a la lista de donativos y becas de la Fundación.



Recursos adicionales para el desarrollo de los planes de acción para la adaptación y resiliencia comunitaria



Agua: Nos preocupa tener acceso a agua potable en sequías o tormentas...

El Fideicomiso de Ciencia y Tecnología de Puerto Rico tiene el Proyecto Agua Limpia, mediante el cual se distribuyen filtros de agua y se orienta a las comunidades para que estén mejor preparadas a eventos como tormentas, huracanes o sequías, que pueden resultar en el racionamiento de agua. Oprima [aquí](#) para obtener más información sobre el proyecto.

Nuevamente, le recomendamos que se mantenga atento/a a las convocatorias que se encuentran en la página web de la Fundación Comunitaria de Puerto Rico ya que el acceso equitativo y sostenible al agua potable es uno de sus enfoques estratégicos. Oprima [aquí](#) para acceder a la lista de donativos y becas de la Fundación.

El Departamento de Salud de Puerto Rico ha desarrollado materiales que le pueden servir para orientar a su comunidad sobre: cómo conservar el agua en época de sequía [[Oprima aquí](#)] y cómo desinfectar el agua para que esté segura para su consumo [[Oprima aquí](#)].



Alimento: Nos interesa almacenar alimentos en preparación para eventos climáticos extremos y también nos gustaría aprovechar espacios de nuestra comunidad para el desarrollo de huertos...

El Departamento de Salud de Puerto Rico ha desarrollado materiales que le pueden servir para preparar una alacena de emergencias. La misma contiene información que le ayuda a planificar el menú, hacer la lista de compras, almacenar los alimentos y les provee consejos específicos para los adultos mayores y niños. Oprima [aquí](#) para acceder a los materiales. También han preparado materiales para que usted y su comunidad puedan manejar los alimentos de forma segura. [[Oprima aquí](#)]

Los terrenos en su comunidad que se inundan con menor frecuencia o que podrían ser inundados en el futuro por el aumento en el nivel del mar, podrían ser aprovechados en la actualidad en usos productivos como huertos comunitarios. De esta manera se evita que en estos terrenos se construyan estructuras que puedan incrementar la vulnerabilidad de la comunidad. Si a su comunidad le interesa desarrollar un huerto comunitario, el Centro de Estudios para el Desarrollo Sustentable de la Universidad Metropolitana de Puerto Rico ha publicado una Guía para el desarrollo de huertos urbanos comunitarios en Puerto Rico. [[Oprima aquí](#)].

El Servicio de Extensión Agrícola también ha desarrollado una página web con múltiples recursos educativos para el desarrollo de la agricultura urbana y de pequeños agricultores utilizando el sistema de túneles. [[Oprima aquí](#)].



Centros de resiliencia comunitaria: Nos interesa tener un lugar que sirva de apoyo a la comunidad antes, durante y después de un evento natural...

Los centros de resiliencia comunitaria pueden ser estructuras que existen en su comunidad en donde se ofrecen servicios a los residentes durante todo el año, que pueden ser servicios educativos y/o sociales, los cuales se preparan para continuar sirviendo a la comunidad en las fases de respuesta y recuperación tras desastres. Usted puede identificar un centro comunitario, centro cultural, escuela en desuso u otra instalación en su comunidad que puede ser habilitada para servir como un centro de resiliencia comunitaria.

La organización Enterprise Community Partners, Inc. y otros colaboradores han desarrollado una guía para desarrollar y operar un centro comunitario resiliente. Oprima [aquí](#) para acceder a la “Guía para el diseño de centros comunitarios resilientes en comunidades isleñas”.

Existen fondos de recuperación asociados al desastre ocasionado por el huracán María para el desarrollo de centros de resiliencia comunitaria. El Departamento de la Vivienda es el recipiente de estos fondos, los cuales estarán disponibles por un tiempo definido. Para mantenerse informado sobre la disponibilidad de fondos oprima [aquí](#).



Recursos adicionales para el desarrollo de los planes de acción para la adaptación y resiliencia comunitaria



Fuentes de fondos: Nos interesa conocer dónde podríamos obtener más información sobre los recursos económicos disponibles para implementar los proyectos.

El acceso a recursos económicos fue identificado como la barrera principal que enfrentan las comunidades para la resiliencia y adaptación al cambio climático, de acuerdo con la mayoría de las organizaciones sin fines de lucro consultadas para esta Guía. Los municipios, por su parte, identificaron la necesidad de que se provean herramientas para fortalecer las capacidades administrativas de las organizaciones de base comunitaria para que estas puedan acceder a fondos para la adaptación y resiliencia comunitaria.

La Oficina del Programa de Zona Costanera y Cambio Climático desarrolló una “Guía para el financiamiento de la resiliencia costera”, la cual contiene distintas fuentes de fondos federales para el desarrollo de proyectos. Para acceder a la Guía oprima [aquí](#).

La NOAA también tiene distintas fuentes de fondos competitivos que pueden ser accedidos por entidades no gubernamentales. Para conocer más sobre las oportunidades de fondos disponibles Oprima [aquí](#).

La organización Reimagina Puerto Rico ha desarrollado una guía que contiene una lista de programas y fuentes de fondos para el desarrollo de proyectos que le permitirán manejar las aguas de lluvia (aguas de escorrentía) y a reducir las inundaciones en su comunidad. Oprima [aquí](#) para acceder a el documento: “Listado de Programas de fondos disponibles para reconstruir de forma integrada los sistemas de manejo de escorrentías de Puerto Rico”.



Otros recursos: ¿Dónde puedo obtener otras ideas para trabajar con mi comunidad para la adaptación al cambio climático?

La Oficina del Programa de Zona Costanera y Cambio Climático subvencionó el desarrollo de planes de adaptación de base comunitaria para cinco municipios en Puerto Rico. Estos son: Culebra, Dorado, Loíza, Rincón y Salinas.

Estos planes pueden darle ideas para desarrollar el plan, así como para seleccionar las acciones para la adaptación de su comunidad. Oprima [aquí](#) para ver los planes.



🚩 Paso 7

IDENTIFICAMOS &
ACCEDEMOS A
RECURSOS PARA
ADAPTARNOS



Actividad 7.1. ¿Cómo podemos participar en los procesos gubernamentales que afectan a nuestra comunidad?

Actividad 7.1. ¿Cómo podemos participar en los procesos gubernamentales que afectan a nuestra comunidad?

Es muy probable que durante el desarrollo del plan de acción ustedes hayan identificado algunas necesidades que deben ser atendidas por entidades gubernamentales, ya sea porque son estos quienes tienen el mandato legal, porque reciben el dinero o porque administran la infraestructura o los recursos naturales. En muchos casos se les requiere a los municipios y a las agencias del gobierno central consultar a la ciudadanía cuando hacen planes para poder recibir distintas fuentes de fondos.

Bajo esta actividad, se ha preparado una ficha para que puedan conocer algunos de los planes que deben ser desarrollados por los municipios y que requieren la participación de la ciudadanía. Estos están relacionados a temas como usos de terrenos, la mitigación de riesgos y la provisión y mejoras de viviendas y desarrollo comunitario. Estos planes son:

- ✓ Planes de Ordenación Territorial
- ✓ Planes de Mitigación Multirisgos
- ✓ Planes de Acción para acceder a los fondos del Programa de Subvención en Bloque para el Desarrollo Comunitario (CDBG, por sus siglas en inglés) del Departamento de Vivienda federal.

En la ficha 7-1 podrá encontrar la siguiente información:

TIPO DE PLAN

PROPÓSITO DEL PLAN

¿CÓMO SE INCORPORA A LA CIUDADANÍA?

OFICINA EN EL MUNICIPIO QUE LO TRABAJA

SE PREPARA O REvisa CADA...

¿CÓMO MI COMUNIDAD PUEDE PARTICIPAR?

Tu y los miembros de la comunidad pueden participar en estos procesos, por lo que aquí les proveemos algunas ideas para hacerlo.

Algunos pasos para participar en procesos de planificación de su municipio

- ✓ ¡Infórmense! Conozcan el propósito de los diferentes planes y cómo su comunidad puede beneficiarse de participar en los mismos;
- ✓ Comuníquense con su municipio. Oprima [aquí](#) para un directorio de municipios de Puerto Rico.
- ✓ Prepárense para participar con las herramientas brindadas en esta Guía y
- ✓ ¡Participen!

Es importante evaluar si las acciones identificadas por su comunidad pueden ser consideradas en dichos procesos de planificación. Comúnmente usted y su comunidad pueden participar en las reuniones o vistas públicas, y también sometiendo comentarios por escrito dentro de un periodo designado. A continuación se incluye una carta modelo para el envío de comentarios.



Ficha 7-1



Actividad 7.1. ¿Cómo puedo participar en los procesos gubernamentales que afectan a mi comunidad? (Continuación)

Instrucciones: La siguiente ficha es una carta modelo que pueden utilizar para facilitar su participación durante los periodos de comentarios o en reuniones o vistas públicas. También pueden usarla para proveer comentarios en cualquier momento que entiendan que es necesario participar de un proceso importante para su comunidad.



Ficha 7-2



FICHA 7-2. CARTA MODELO PARA ENVIAR COMENTARIOS Y PARTICIPAR EN PROCESOS DE CONSULTA PÚBLICA

Fecha:

Atención a:

(Escribir el nombre de la persona, municipio o entidad a la que se envía la comunicación.)

Esta comunicación es en referencia a: *(Indicar el nombre del plan, documento, proyecto o proceso para el cual se envían comentarios.)*

Estamos de acuerdo o complacidos con: *(Podría indicar algunos aspectos que usted entiende que sean positivos del plan o proceso o manifestar su agradecimiento por la oportunidad de proveer comentarios.)*

Nos preocupa: *(Puede utilizar los resultados de la ficha 6-2 o 6-7 para describir brevemente los aspectos de preocupación que están asociados al tema del plan que se discute.)*

Propuestas de nuestra comunidad: *(Puede utilizar los resultados de la ficha 6-6 o 6-7 para describir las acciones para la adaptación que podrían ser consideradas en el desarrollo del plan, documento, proyecto o proceso que está siendo discutido.)*

La comunidad ____ ha estado trabajando para fortalecer su capacidad de adaptación y resiliencia ante los efectos del cambio climático. Como parte de este esfuerzo, hemos identificado las siguientes acciones que deberían considerarse o que son elegibles bajo _____.

De tener alguna duda o necesitar información adicional sobre este asunto puede comunicarse con: *(Puede incluir el nombre del líder o representante de la comunidad que pueda proveer información adicional o clarificar dudas sobre las acciones presentadas.)*

Han finalizado este módulo...

En este momento deben contar con un documento guía para la adaptación comunitaria con acciones y recursos específicos para su implementación. El mismo les servirá como hoja de ruta para la resiliencia comunitaria. Recuerde que la resiliencia comunitaria es un proceso, por lo que le animamos a continuar trabajando para el desarrollo e implementación de las acciones identificadas.

Compartan esta Guía de estrategias para la adaptación y resiliencia comunitaria con otras comunidades, organizaciones no gubernamentales y municipios.

¡Celebren lo que han logrado juntos y juntas como comunidad!



Referencias

- Ampomah, G. 2013. Adaptation Toolkit. Guidebook for Researchers and Adaptation Practitioners working with Local Communities. Recuperado de: <https://www.weadapt.org/sites/weadapt.org/files/legacy-new/knowledge-base/files/1128/51d4187011529adaptation-toolkit-march-2013.pdf>
- Burton, C., 2014. A validation of metrics for community resilience to natural hazards and disasters using the recovery from Hurricane Katrina as a case study. *Ann. Assoc. Am. Geogr.* 105, 67–86.
- Centers for Disease Control and Prevention (CDC). Planning for an Emergency: Strategies for Identifying and Engaging At-Risk Groups. A guidance document for Emergency Managers: First edition. Atlanta (GA): CDC; 2015. Recuperado de: <https://www.cdc.gov/nceh/hsb/disaster/atriskguidance.pdf>
- CEPAL. 2015. Adaptación al cambio climático en América Latina y el Caribe. Recuperado de: https://repositorio.cepal.org/bitstream/handle/11362/39842/S1501318_es.pdf;jsessionid=005969F35DC8F45E0316C0EF083879E6?sequence=1
- Enterprise Community Partners, Inc. 2019. Comunidades Unidas: Una Guía para el Diseño de Centros Comunitarios Resilientes en Comunidades Isleñas. Recuperado de: https://reimaginapuertorico.org/wp-content/uploads/2019/10/Resilient-Community-Hubs-Guide_SPANISH_Digital_v2.pdf
- Frankerberger T., Constan, M., Nelson, S. y Starr, L. 2014. Nongovernmental Organizations' Approaches to Resilience Programming. Recuperado de: <https://reliefweb.int/sites/reliefweb.int/files/resources/2020resilienceconfbr07.pdf>
- Fondo de las Naciones Unidas para la Infancia (UNICEF). 2020. Glosario climático para jóvenes. Recuperado de: <https://www.unicef.org/lac/media/18761/file/Glosario-climatico-para-jovenes.pdf>
- International Federation of Red Cross and Red Crescent Societies, Geneva. 2016. Road map to community resilience – Operationalizing the Framework for Community Resilience.
- IPCC, 2018: Anexo I: Glosario [Matthews J.B.R. (ed.)]. En: Calentamiento global de 1,5 °C, Informe especial del IPCC sobre los impactos del calentamiento global de 1,5 °C con respecto a los niveles preindustriales y las trayectorias correspondientes que deberían seguir las emisiones mundiales de gases de efecto invernadero, en el contexto del reforzamiento de la respuesta mundial a la amenaza del cambio climático, el desarrollo sostenible y los esfuerzos por erradicar la pobreza [Masson-Delmotte V., P. Zhai, H.-O. Pörtner, D. Roberts, J. Skea, P.R. Shukla, A. Pirani, W. Moufouma-Okia, C. Péan, R. Pidcock, S. Connors, J.B.R. Matthews, Y. Chen, X. Zhou, M.I. Gomis, E. Lonnoy, T. Maycock, M. Tignor y T. Waterfield (eds.)]. Recuperado de: https://www.ipcc.ch/site/assets/uploads/2018/02/AR5_WGII_glossary_ES.pdf
- Puerto Rico Climate Change Council. 2015. Ruta hacia la Resiliencia: Guía de Estrategias para la Adaptación a los Cambios Climáticos. Programa de Manejo de la Zona Costanera; Ernesto L. Diaz, Kasey R. Jacobs y Vanessa I. Marrero editores.
- Real Academia Española. 2021. Módulo. Recuperado de: <https://dle.rae.es/m%C3%B3dulo>
- Sharifi, A. 2016. A critical review of selected tools for assessing community resilience. Recuperado de: <https://www.cdc.gov/nceh/hsb/disaster/atriskguidance.pdf>
- United Nations. 2015. Sendai framework for disaster risk reduction 2015–2030. UN. Encontrado a través de: <http://revistas.upr.edu/index.php/ap/article/viewFile/13778/11487>
- United States Environmental Protection Agency. 2016. Glossary of Climate Change Terms. Recuperado de: https://19january2017snapshot.epa.gov/climatechange/glossary-climate-change-terms_.html#G
- United States Geological Survey. 2013. U.S. Geological Survey Natural Hazards Science Strategy – Promoting the Safety, Security, and Economic Well-Being of the Nation. Recuperado de <https://pubs.usgs.gov/circ/1383f/Circ1383-F.pdf>

RUTA HACIA LA RESILIENCIA

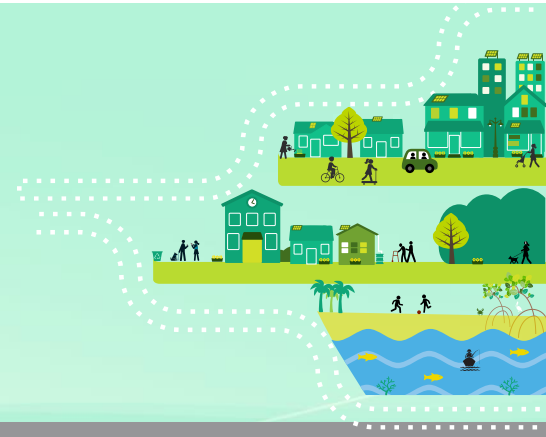
Guía de herramientas para la adaptación
comunitaria al cambio climático



Esta Guía ha sido preparada por:



Anejos



Glosario



Fichas



Materiales que podría necesitar para completar esta Guía

- Hojas de papel o *index cards* tamaño 6x4
- Tijeras
- Lápices/bolígrafos
- Tape (cinta adhesiva)
- Mesas
- Sillas
- Personas que faciliten la discusión
- Voluntarios/as
- Opcional: computadora, acceso a internet, MS Excel y
- Meriendas

¡Disfruten!